

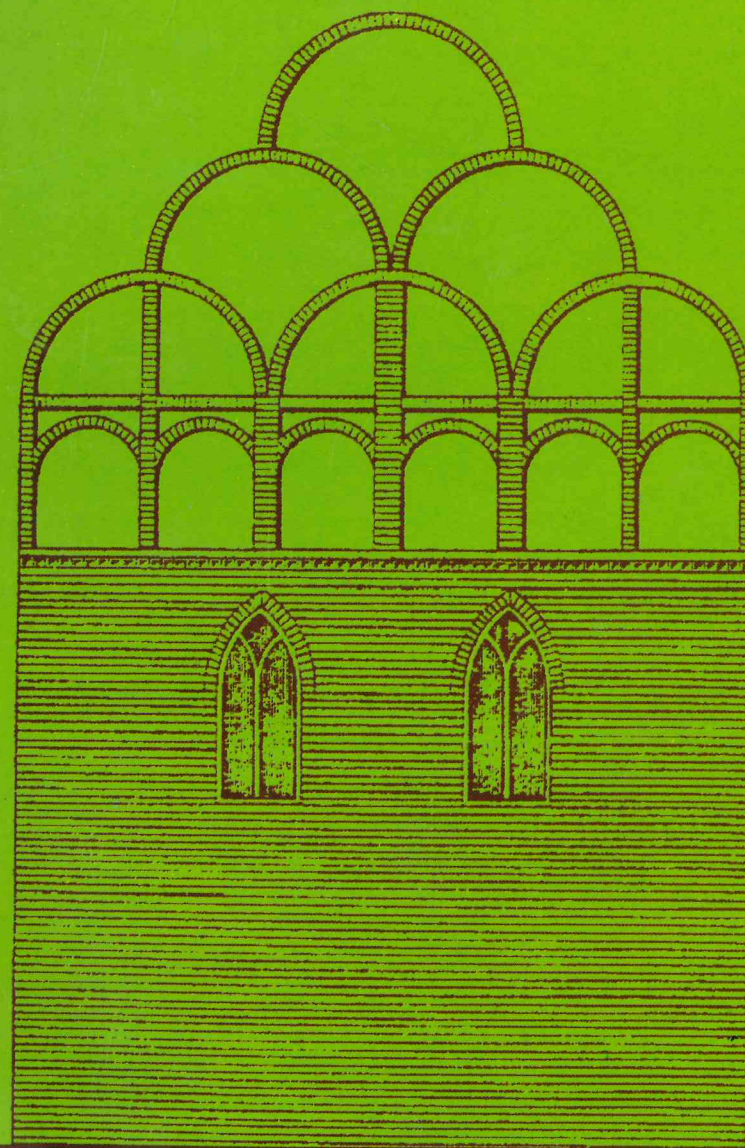
WCZORAJ i DZIŚ RADOMIA

RADOM 2004

Nr 1(21)/2004



Park im. T. Kościuszki zimą (fot. S. Jędrzejewski, 2000)



SPOŁECZNY KOMITET
RATOWANIA ZABYTKÓW RADOMIA



WCZORAJ i DZIŚ RADOMIA

Spis treści

- Tadeusz Derlatka,* – Grodzisko Piotrówka
Aleksander Sawicki
Wiesław Marek Kowalik – Jan Łaski i Statut
Jarosław Swajdo – Ziemia Radomska w Królestwie Polskim (1)
Tadeusz Derlatka – Program interwencyjny dla Radomia
Wiesław Marek Kowalik – Towarzystwo Dobroczynności
i Kościół Świętej Rodziny
Barbara Bogucka-Bielińska – Ocalić od zapomnienia (6)
Romuald Lis – Z dziejów radomskiej oświaty (9)
Wiesław Marek Kowalik – W trosce o narodową kulturę

Okładka: próba rekonstrukcji gotycko-renesansowej fasady ratusza (opr. W. Kalinowski)

Wydawca:
Redaguje:
Korekta:
Skład:
Opracowanie graficzne:
Adres redakcji:

Społeczny Komitet Ratowania Zabytków Radomia
Kolegium redakcyjne pod przew. A. Sawickiego
Maria Pacholec
Marek Sawicki
Andrzej Kirsz, Aleksander Sawicki
Społeczny Komitet Ratowania Zabytków Radomia
ul. Kościuszki 7, 26-600 Radom, tel. (048) 362-18-32
widradomia@ids.pl <http://www.zsb.radom.ids.pl>
Pekao S.A. O/Radom nr 12401789-30003233-2700-401112
Zakład Poligrafii Instytutu Technologii Eksploatacji w Radomiu

Konto bankowe:
Druk:

RADOM – Grodzisko Piotrówka X w. (fot. A. Sawicki, 2003)



fiki zorganizowana przez Antykwariaty Warszawskie „LAMUS” – Andrzeja i Hanny Osełko, na której bliżej nieznanemu oferentowi wystawiał do sprzedaży Statut Łaskiego, stanowiący dziś na antykwarycznym rynku ogromną rzadkość (zachowany m.in. w zbiorach Biblioteki Narodowej, Biblioteki Uniwersytetu Jagiellońskiego, Miejskiej Biblioteki Publicznej w Tarnowie). Był to egzemplarz oryginalny, w oprawie XVIII wiecznej, z pieczęciami własnościowymi hr. Czesława Lasockiego (zm. 1891). Próbę zakupu dzieła podjął, chcąc upamiętnić 500-tą rocznicę radomskiego sejmiku, Społeczny Komitet Ratowania Zabytków Radomia. Sprawa uzyskała medialny rozgłos i co najważniejsze – znalazł się sponsor. Do Warszawy pojechali

członkowie zarządu SKRZR.: Tadeusz Derlatka, Aleksander Sawicki i Wiesław M. Kowalik. Wśród licytujących był m.in. Waldemar Łysiak, historyk architektury – pisarz i kolekcjoner. Katalogowa cena wywoławcza dzieła była ustalona na kwotę 75 tys. zł. Po emocjonującej licytacji nowym właścicielem Statutu został, po zaferowaniu 160 tys. zł., bliżej nieznanemu nabywca.

Literatura:

1. Firkowicz B., Partyka J., Wiślicz T., XV Aukcja Książek i Grafiki, Warszawa 2003
2. Gacki Józef (ks.), Radom i jego kościoły do końca XVIII w., Radom 1999 (do druku przygotował S. Zieliński).
3. Korytkowski Jan (ks.), Dzieje Prymasów Polski, Poznań 2003



Sejm Radomski 1505 – drzeworyt w statucie Łaskiego



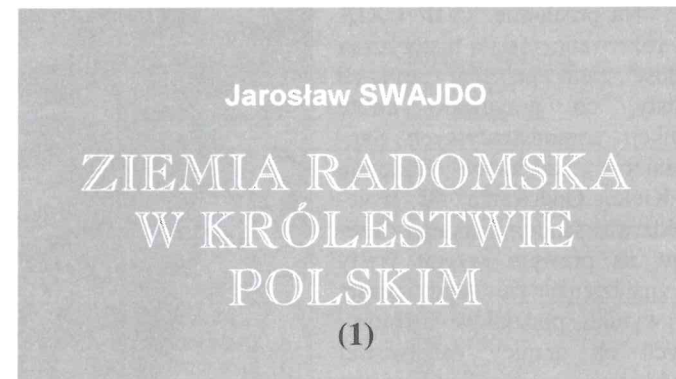
Herb Królestwa Polskiego – orzeł polski na piersi długłowego orła carskiego

**ZIEMIA RADOMSKA
W GRANICACH ADMINISTRACYJNYCH
OKRESU KRÓLESTWA POLSKIEGO**

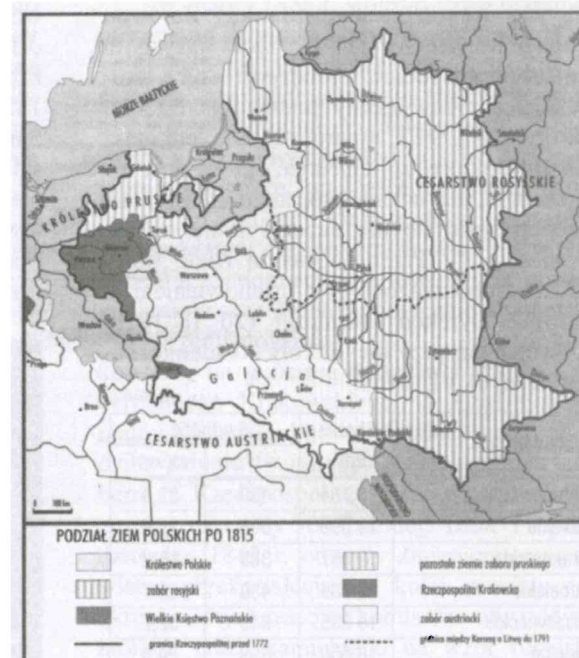
1. Województwo sandomierskie i krakowskie

Podział administracyjny Królestwa Polskiego pozostającego w unii personalnej z Rosją ustalono na kongresie wiedeńskim, a wprowadzono w życie postanowieniem namiestnika z 16 stycznia 1816 r. Wytyczono 77 powiatów, 39 obwodów i 8 województw: augustowskie, kaliskie, krakowskie, lubelskie, mazowieckie, płockie, podlaskie i sandomierskie. Na każde województwo przypadało od 4 do 7 obwodów, każdy z nich obejmował do 3 powiatów. Województwami administrowały kierowane przez mianowanych prezesów Komisje Wojewódzkie. Miejsce departamentu radomskiego, z wyłączeniem powiatu kieleckiego, zajęło nowe województwo sandomierskie z siedzibą w Radomiu, zaś departamentu krakowskiego poza obszarami z których powstało Wolne Miasto Kraków, województwo krakowskie.

W skład województwa sandomierskiego weszły 4 obwody z 9 powiatami: sandomierski (pow. sandomierski i staszowski), opatowski (pow. opatowski i solecki), radomski (pow. radomski

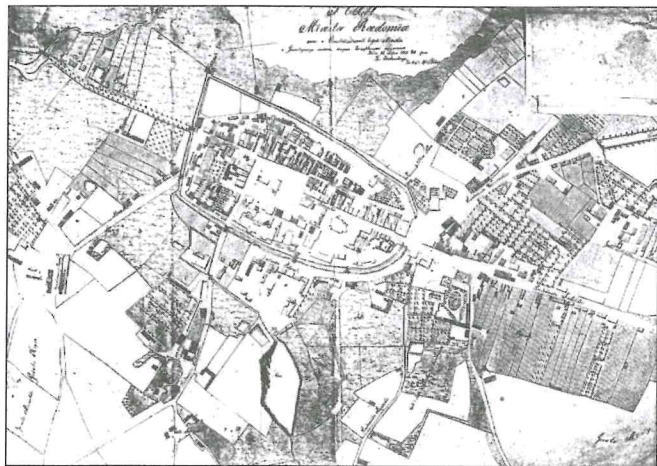


i kozienicki) oraz opoczyński (pow. konecki, opoczyński i szydłowiecki). Województwo krakowskie utworzono z 4 obwodów i 10 powiatów: kielecki (pow. kielecki i jędrzejowski), miechowski (pow. miechowski, skalbmierski i krakowski), olkuski (pow. olkuski, pilicki i lelowski), stopnicki (pow. stopnicki i szydłowski). Dla porównania – sąsiednie województwa liczyły: kaliskie – 5 obwodów i 11 powiatów, mazowieckie – 7 obwodów i 15 powiatów, podlaskie – 4 obwody i 9 powiatów, lubelskie – 4 obwody i 10 powiatów.¹



Mapa podziału ziem polskich po 1815 r.

Na przełomie XVIII i XIX w. rozerwana została historyczna całość ziem po obu stronach Wisły, co przyniosło utratę funkcji administracyjnych Sandomierza na rzecz Radomia i Kielc. Oderwanie od województwa sandomierskiego terenów na prawym brzegu Wisły i znalezienie się tego miasta w wyniku podziałów rozbiorowych na granicy państwowej wykluczało szansę Sandomierza w utrzymaniu roli ośrodka administracyjnego w stosunku do obszarów pozostałych w granicach Polski po 1815 r. Istnienie kordonu zaborczego spowodowało naturalne w takim układzie przesuwanie się punktu ciężkości regionu na stronę jego nowego środka geograficznego. Dla Kielc wydarzeniem umożliwiającym karierę administracyjną była kasacja w 1789 r. dóbr biskupstwa krakowskiego przez Sejm Czteroletni i przejęcie miasta na własność skarbu państwa. Tutaj obradował (20–26 II 1793) ostatni sejmik województwa sandomierskiego, przez wieki odbywany w kolegiacie opatowskiej. Zarówno liczbą mieszkańców jak i przede wszystkim zapleczem gospodarczym bezpośrednich okolic Kielce przewyższały podówczas Radom, o którym w 1792 r. raportowano: „...nie masz tam ani doktora, ani chirurga; apteka jest, ale nikczemna; na ucznia nakładało miasto, ale daremnie; nic się nie nauczył i nie ma go w mieście...”² Przeniesienie do Kielc województwa poprzedzone było ustanowieniem tu Głównej Dyrekcji Górniczej (20 II 1816) i powołaniem przy niej Szkoły Akademiczno-Górniczej (4 VI 1816).³



„Plan Miasta Radomia” wykonany przez J. Ebertowskiego w 1818 r. (ze zbiorów Czartoryskich w Muzeum Narodowym w Krakowie)

Awans na stolicę województwa i konieczność zapewnienia odpowiednich pomieszczeń dla urzędów stały się poważnym bodźcem do rozwoju Radomia. Opracowany w latach 1818–1821 plan sytuacyjno-regulacyjny miasta przez J. Ebertowskiego – inżyniera województwa sandomierskiego, inicjujący wielokierunkowe działania na rzecz poprawy układu urbanizacyjnego oraz zewnętrznego wizerunku miasta, zdecydował o kierunku rozwojowym na przeszło sto lat. Efektem tego było m.in. wzniesienie w latach 1825–1827 budynku Komisji Województwa Sandomierskiego przy ul. Lubelskiej (Żeromskiego). Ten monumentalny gmach budzący niekłamany podziw po dziś dzień, zaprojektowany przez Antonio Corazziego, stanął prawie w szczerym polu, około kilometra od starego centrum.



Gmach Komisji Województwa Sandomierskiego na pocz. XX w.

Województwo	Obszar (km ²)	Ludność	
		w tys.	na km ²
Augustowskie	18 764	439	23,4
Kaliskie	16 998	506	29,8
Krakowskie	10 567	383	26,2
Lubelskie	16 736	430	25,7
Mazowieckie	19 835	649	32,7
Płockie	16 650	399	24,0
Podlaskie	14 183	317	22,3
Sandomierskie	13 565	334	24,7

Niektóre zmiany przynależności administracyjnej w okresie do 1830 r.⁷

Data	Miejscowości	Dawna przynależność	Nowa przynależność
25 XI 1823	Widoma, Wola Przedborska	pow. radomszczański obw. piotrkowski woj. kaliskie	pow. konecki obw. opoczyński woj. sandomierskie
16 III 1824	Skarżysko Ks., Kamienna, Posadaj, Szczepanów	pow. solecki obw. opatowski woj. sandomierskie	pow. szydłowiecki obw. opoczyński woj. sandomierskie
3 VI 1825	Gruszka, Smyków	pow. kielecki obw. kielecki woj. krakowskie	pow. konecki obw. opoczyński woj. sandomierskie
4 X 1825	Kakonin	pow. opatowski obw. opatowski woj. sandomierskie	pow. kielecki obw. kielecki woj. krakowskie
22 XII 1829	Mirów, Hucisko, Rogów, Bieszków, Lipienice, Wola Lip., Gąsawy, Śmiłów	pow. szydłowiecki obw. opoczyński woj. sandomierskie	pow. radomski obw. radomski woj. sandomierskie
22 XII 1829	Zbijów	pow. solecki obw. opatowski woj. sandomierskie	pow. radomski obw. radomski woj. sandomierskie
2 XI 1830	Kierz Niedźwiedzi, Nowy Dwór	pow. szydłowiecki obw. opoczyński woj. sandomierskie	pow. radomski obw. radomski woj. sandomierskie

Na gruntach dawnego szpitala św. Ducha przy grobli Mlecznej urządzono ogród spacerowy. Zaprojektowany na wzór parków angielskich, z promienistymi alejami i licznymi ścieżkami, był jednym z pierwszych w Polsce.⁵ W tym samym czasie przystąpiono do budowy traktu pocztowego z Warszawy do Krakowa przez Radom i Kielce. Wcześniejszy trakt omijał oba miasta, prowadząc przez Sękocin, Starą Wieś, Mogielnicę, Nowe Miasto, Drzewicę, Opoczno, Końskie, Radoszyce, Łopuszno, Małogoszcz, Okse, Żarnowiec i Miechów.⁶

Ujemną stroną wprowadzonego w życie z początkiem drugiej połowy 1816 r. podziału administracyjnego Królestwa było w niejednym przypadku wadliwe rozgraniczenie obwodów i lokalizacja ich siedzib. Wskutek łączenia 2–3 powiatów granice obwodów miały często nieracjonalny przebieg, zasada lokowania ich siedzib w możliwie największych miastach spowodowała niejednokrotnie umieszczenie stolicy na krańcach obwodu. Niezadowolenie z podziału znalazło swój wyraz w mnogich zażaleniach kierowanych pod adresem władz wojewódzkich i centralnych, które wymogły na rządzie decyzję opracowania dla całego kraju projektu zmian podziału. Opracowane dwie koncepcje projektu zawierały duże rozbieżności, co spowodowało

zaniechanie myśli o generalnej reformie, ograniczając się do zmian o charakterze lokalnym.⁸

2. Gubernia radomska

W marcu 1838 r. województwa przemianowano na gubernie, komisje wojewódzkie na rządy gubernialne, a ich prezesów na gubernatorów cywilnych. Decyzję argumentowano brakiem w hierarchii urzędniczej tytułu wojewody, w rzeczywistości był to jeden z przejawów postępującej po klęsce powstania listopadowego unifikacji kraju z resztą imperium. Województwo sandomierskie stało się wtedy gubernią sandomierską, a krakowskie gubernią krakowską.⁹ Wielce politycznie wymowne było przemianowanie w 1841 r. guberni krakowskiej na gubernię kielecką i Rządu Gubernialnego Krakowskiego na Rząd Gubernialny Kielecki, choć w oficjalnej wersji chodziło jedynie o uniknięcie utożsamiania guberni z Rzeczpospolitą Krakowską. Kolejne zmiany nastąpiły rok później. Dnia 11 października 1842 r. obwody zmieniono na powiaty, przekształcając z kolei powiaty na okręgi. Dotychczasowi komisarze obwodów, których zrazu zamierzano na wzór rosyjski nazwać sprawnikami, stali się naczelnikami powiatów.¹⁰ Najważniejszą zmianą w dobie



Gubernia radomska w latach 1845-1866, Karta dróżna Królestwa Polskiego z pokazaniem odległości na traktach pocztowych i bocznych, Warszawa 1859

międzypowstaniowej było zmniejszenie liczby guberni. Ukazem Mikołaja I z 21 sierpnia 1844 r. zredukowano je od 1 stycznia 1845 r. z 8 do 5. I tak kaliska i mazowiecka stworzyły gubernię warszawską; podlaską wcielono do lubelskiej, zaś z kieleckiej i sandomierskiej powstała gubernia radomska, granicząca z Prusami i obejmująca obszar 22 407 km² z 19 okręgami i 8 powiatami: kieleckim (okręg kielecki i jędrzejowski), miechowskim (okręg miechowski, skalbmierski, proszowicki), olkuskim (okręg olkuski, pilicki, lelowski), opatowskim (okręg opatowski i solecki), opoczyńskim (okręg opoczyński, konecki, szydlowiecki), radomskim (okręg radomski i kozienicki), sandomierskim (okręg sando-

mierski i staszowski) i stopnickim (okręg stopnicki i szydlowski).¹¹

Ze zmian przynależności administracyjnej między 1837 a 1866 r. wspomnijmy o przeniesieniu miasta Jastrzęb z powiatu szydlowieckiego do radomskiego (1838), gminy Stąporków z szydlowieckiego do koneckiego (1840), gminy Królewiec i 23 wsi z okręgu szydlowieckiego do koneckiego (1846) i gminy Lasocin z okręgu koneckiego do kieleckiego (1851).¹²

3. Gubernia radomska i kielecka

Zupełnie nowy podział administracyjny kraju, który okazał się najtrwalszy w długich

działach „Carstwa Polskiego”, został wprowadzony 31 grudnia 1866 r. W miejsce 5 utworzono 10 guberni: kaliską, kielecką, lubelską, łomżyńską, piotrkowską, płocką, radomską, siedlecką, suwalską i warszawską.¹³

Radom i Kielce, podobnie jak pozostałe stolice guberni oraz miasto Łódź, wyłączone zostały spod kompetencji naczelników powiatowych i podporządkowane bezpośrednio urzędowi gubernialnym. W myśl artykułu drugiego ukazem grudniowego Komitet Urządzący ustalił 17 stycznia 1867 r. zasięg 65 powiatów, wchodzących w skład guberni.¹⁴

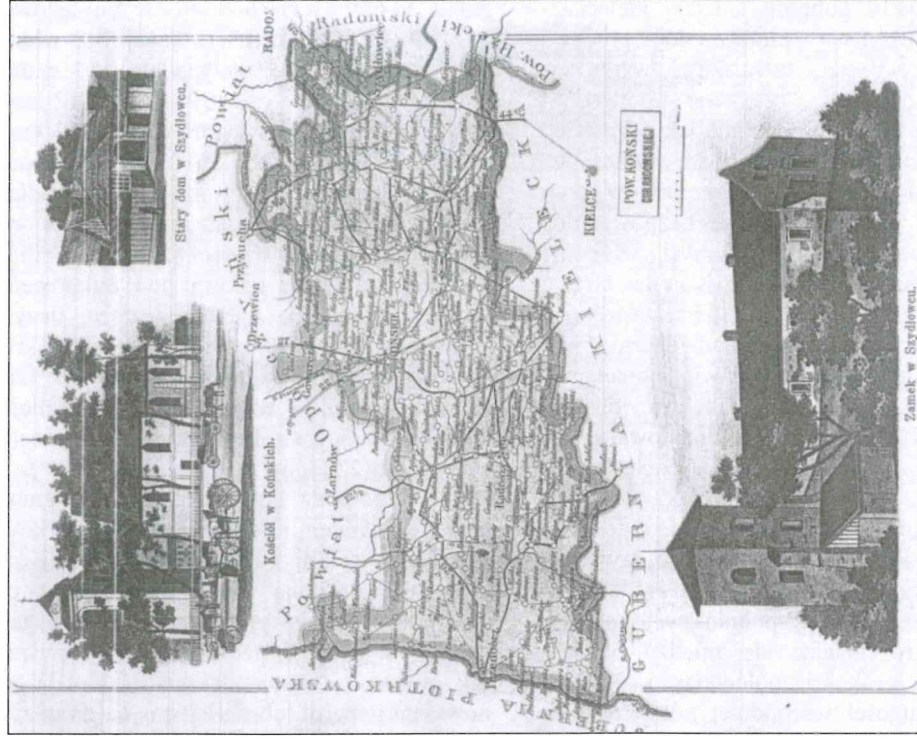
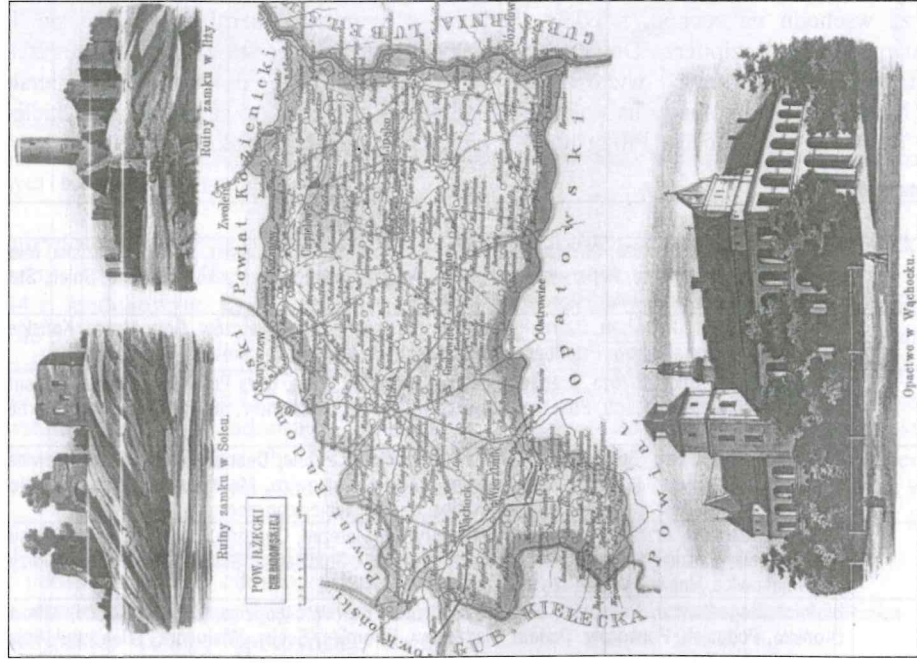
Gubernia radomska z chwilą powołania liczyła 477 420 mieszkańców¹⁵, a jej obszar – 223,8 mil kwadratowych; znajdowało się w niej 63 miasta i 140 gmin wiejskich. W jej skład wchodziło 7 powiatów: iłżecki, konecki, kozienicki, opatowski, opoczyński, radomski i sandomierski. Jako większa część dawniejszej jednostki o tej nazwie, gubernia radomska zajmowała sam środek południowej połowy Królestwa, rozciągając się między 50°55' a 51°51' szerokości północnej i 37°33' a 39°41' długości wschodniej od Ferro lub 8°18' a 10°26' od Pułkowa. Maksymalna rozciągłość ze wschodu na zachód, między Nasilowem naprzeciwko Kazimierza Dolnego a Podklasztorzem Sulejowskim, wynosiła 137 wiorst (146 km), zaś z północy na południe, to jest od Mniszewa u ujścia Pilicy po

wioskę Kępa Górecka koło Połańca, równa była 155 wiorstom (165 km). Łączna długość granic, to 600 wiorst (640 km), w tym lądowej 252 wiorsty (269 km) i rzecznej 348 wiorst (371 km). Na Pilicę przypadało 149 wiorst (159 km), zaś na Wisłę 199 wiorst (212 km). Granica północna liczyła 106 wiorst (113 km), z tego 52 wiorsty (55 km) z gubernią warszawską i 54 wiorsty (58 km) z piotrkowską. Zachodnia z tą gubernią miała 67 wiorst (71 km), z tego 61 wiorst (65 km) po Pilicy i 6 wiorst (6 km) lądowa pod Sulejowem. Granica wschodnia była najdłuższa, liczyła 217 wiorst (231 km), w tym 56 wiorst (60 km) z gubernią siedlecką, 93 wiorsty (99 km) z lubelską oraz 68 wiorst (72 km) z Galicją. Długość granicy z gubernią kielecką wynosiła 210 wiorst (224 km).¹⁶

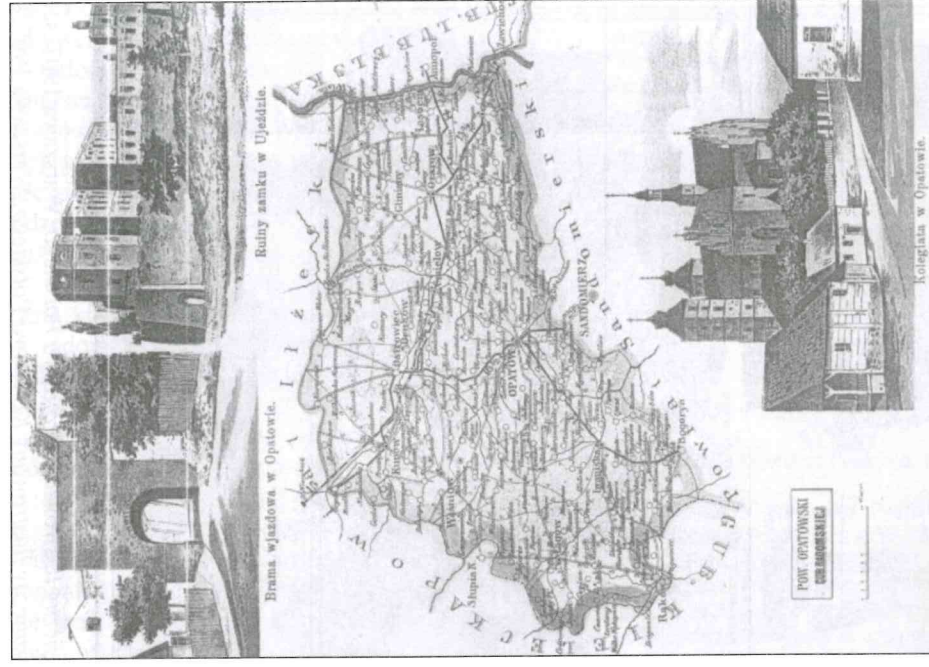
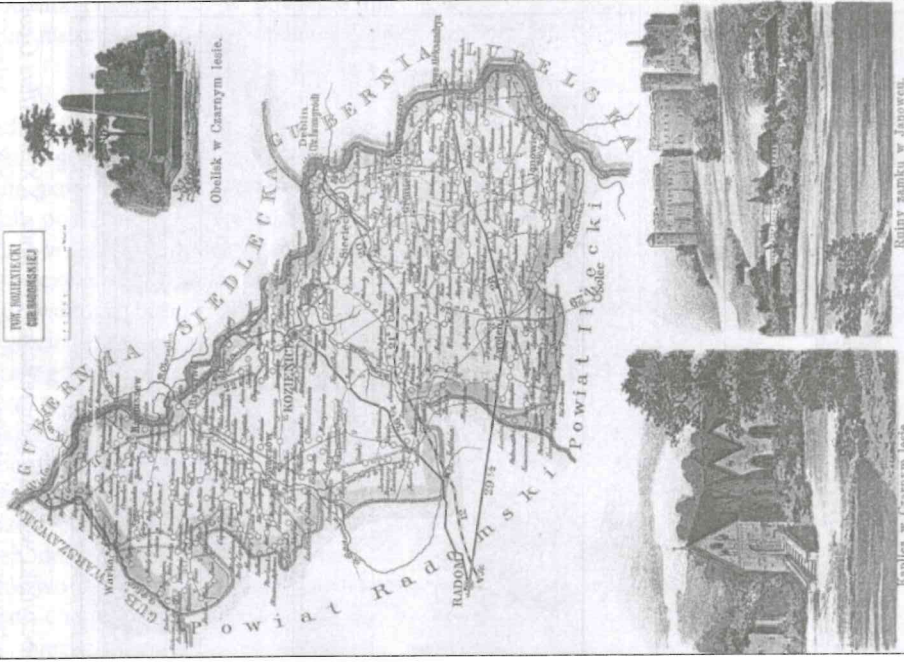
Od północy gubernia radomska graniczyła z powiatem rawskim guberni piotrkowskiej i grójeckim guberni warszawskiej, od których oddzielona była Pilicą. Wisła od wschodu stanowiła granice z powiatem garwolińskim guberni siedleckiej oraz powiatami: puławskim (nowoaleksandryjskim) i janowskim guberni lubelskiej, zaś na południowym wschodzie – kordon z Austrią. Powyżej Połańca granica guberni kierowała się ku północy, w rejonie Staszowa biegnąc rzeką Czarną. Oddzielała powiaty sandomierski, opatowski i iłżecki od stopnickiego i kieleckiego, po czym na odcinku koneckim, przyty-

Gubernia radomska (1867)¹⁹

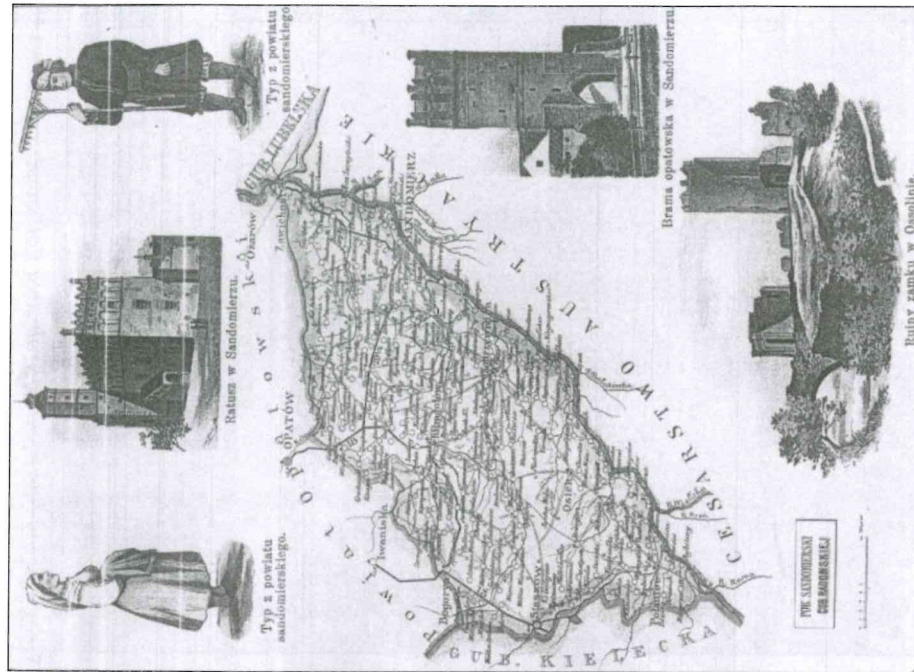
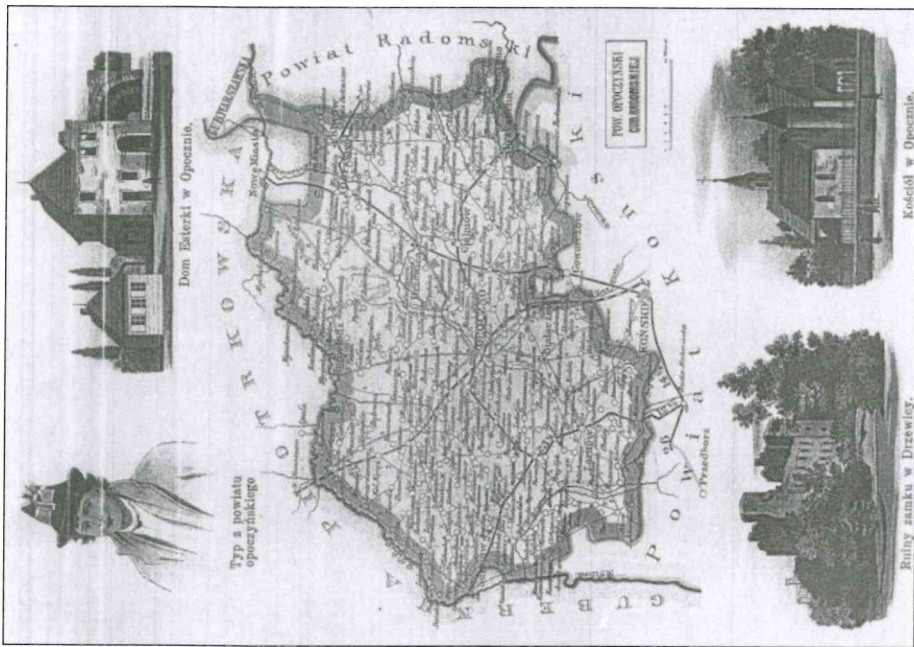
Powiaty	Gminy wiejskie
Iłżecki	Błaziny, Ciepeliów, Chotcza, Chybyce, Ciszycy Górna, Krzyżanowice, Lipsko, Lubienia, Łaziska, Miechów, Mirzec, Pawłowice, Pętrowice, Rzeczniów, Rzepin, Sienno, Skarżysko Kościelne, Solec, Starachowice, Wielka Wieś, Wierzchowiska, Tarczek
Konecki	Bliżyn, Borkowice, Chlewiska, Czermno, Dobromierz, Duraczów, Gowarczów, Góry Mokre, Końskie, Miedziera, Nieklań, Pianów, Przedbórz, Radoszyce, Ruda Maleniecka, Skotniki, Szydłowiec
Kozienicki	Bobrowniki, Brzeźnica, Brzoza, Grabów n. Pilicą, Grabów n. Wisłą, Góra Puławska, Jedlnia, Kozienice, Lipa, Magnuszew, Oblasy, Policzna, Rozniszew, Sarnów, Sieciechów, Suskowlowa, Świerże Górne, Tczów
Opatowski	Baćkowice, Baszowice, Bodzechów, Boksice, Częstocice, Czyżów, Dębno, Gęsice, Grzegorzewice, Iwaniska, Jakubowice, Julianów, Krzczonowice, Łągów, Malkowice, Modliborzyce, Nietulisko, Nosów, Opatów, Piórków, Rembów, Ruda Kościelna, Sadów, Wojciechowice
Opoczyński	Białaczów, Janków, Krzczonów, Kuniczki, Machory, Niewierszyn, Opoczno, Ossa, Owczary, Przysucha, Radonia, Radzice, Rusinów, Skrzyżsko, Smogorzów, Studzianna, Stuzno, Sulgostów, Sworzycy, Trojanowice, Uewel, Wielka Wola, Zajczków
Radomski	Błotnica, Bogusławice, Gębarzów, Gzowice, Jedlanka, Kowala Stępcina, Kozłów, Kuczki, Mirów, Orońsko, Podgajek, Potworów, Radom, Radzanów, Stromiec, Sucha, Wielogóra, Wieniawa, Wolańów, Zakrzów, Zalesice
Sandomierski	Dwikozy, Górki, Koprywnica, Lipnik, Łoniów, Obrazów, Osiek, Pęchów, Radoszki, Ruszczka, Rytwiary, Samborzec, Tursko, Wilczyce, Wiśniowa



Powiat iłżecki w atlasie geograficznym z początków XX w., *Atlas Geograficzny Ilustrowany Królestwa Polskiego*, Warszawa 1907, s. 64
 Powiat konecki w atlasie geograficznym z początków XX w., *Atlas Geograficzny Ilustrowany Królestwa Polskiego*, Warszawa 1907, s. 65



Powiat kozienicki w atlasie geograficznym z początków XX w., *Atlas Geograficzny Ilustrowany Królestwa Polskiego*, Warszawa 1907, s. 66
 Powiat opatowski w atlasie geograficznym z początków XX w., *Atlas Geograficzny Ilustrowany Królestwa Polskiego*, Warszawa 1907, s. 67



Powiat opoczyński w atlasie geograficznym z pocz. XX w., *Atlas Geograficzny Ilustrowany Królestwa Polskiego*, Warszawa 1907, s. 68
 Powiat sandomierski w atlasie geograficznym z pocz. XX w., *Atlas Geograficzny Ilustrowany Królestwa Polskiego*, Warszawa 1907, s. 69

kając wciąż do powiatu kieleckiego oraz włoszczowskiego, osiągała z powrotem Pilicę.¹⁷ Na krótkim odcinku w okolicy Skarżyska granica obu guberni biegła Kamienną oraz jej dopływem Żarnówką, pozostawiając po stronie radomskiej miejscowości: Wołów, Bzin, Kamienna, Mostki i Parszów, a po kieleckiej Baranów i Suchedniów. Wcisnąc się nieco dalej w świętokrzyskie pagóry, rozgradzała Tarczek i Dąbrowę w guberni radomskiej od Bodzentyna, Bronkowic i Leśnej w kieleckiej.¹⁸

Odtworzona po 22 latach samodzielna gubernia kielecka miała powierzchnię mniejszą niż radomska. Liczyła 170,4 mil kwadratowych, 41 miast i 140 gminy wiejskie, którą zamieszkiwało w 1867 r. ogółem 469 619 mieszkańców.²⁰ Podobnie jak radomska rozczłonkowana była na 7 powiatów: jędrzejowski (andrzejewski), kielecki, miechowski, olkuski, pińczowski, stopnicki i włoszczowski. Wcisnięta między gubernię piotrkowską i radomską a Galicję, była najdalej na południe położoną częścią Kongresówki, a jej południowe ekstremum stanowiła wioska Pobudnik (Pobiednik) w powiecie miechowskim, na przedmieściach obecnej Nowej Huty.²¹

W guberni kieleckiej „dźwiga się we wschodniej części powiatu kieleckiego jedyne pasmo górskie w obecnym królestwie polskim, pasmo Łysogór czyli Gór Świętokrzyskich; początek jednak tylko tego pasma mieści się w guberni kieleckiej, większa zaś część ze szczytem świętokrzyskim w powiecie opatowskim guberni radomskiej. W kieleckim powiecie znajduje się drugi niższy szczyt, zwany górą Świętej Katarzyny. Ogromne lasy, charakter puszczy miejscami mające, zalegają stoki i okolice Łysogór. Głównymi rzekami guberni są Pilica i Nida, przemierzające jej terytorium w dwóch przeciwnych kierunkach, tudzież Wisła, stanowiąca południowo-wschodnią granicę. Do rzek tych wlewa się mnóstwo drobnych strumieni, mających dość często charakter górski pod względem bystrości biegu, ciepłoty, przejrzystości wody i nagłego wzbierania po deszczach. Typem tych strumieni jest Prądnik, płynący słynną doliną Pieskowej Skały i Ojcowa”.²²

Przypisy:

- 1) Dziennik Praw Królestwa Polskiego, t. 1, s. 115–120
- 2) T. Korzon, *Wewnętrzne dzieje Polski za Stanisława Augusta (1764–1794)*, Badania historyczne ze stanowiska ekonomicznego i administracyjnego, t. 2, Kraków–Warszawa 1897, s. 343
- 3) J. Pazdur, *Dzieje Kielc do 1863 r.*, Wrocław 1967, s. 182–184 i 191
- 4) Wyczański i in., *Historia Polski w liczbach...*, s. 71
- 5) S. Witkowski, *Rozwój przestrzenny (w) Radom. Szkice z dziejów miasta*, Warszawa 1961, s. 26–27
- 6) *Mapa Królestwa Polskiego*, Warszawa 1829
- 7) W. Trzebiński, A. Borkiewicz, *Podziały administracyjne Królestwa Polskiego...*, s. 35–51
- 8) W. Trzebiński, A. Borkiewicz, *Podziały administracyjne Królestwa Polskiego...*, s. 24–34
- 9) Dziennik Praw Królestwa Polskiego, t. 20, s. 413–415
- 10) Dziennik Praw Królestwa Polskiego, t. 30, s. 280–285
- 11) Dziennik Praw Królestwa Polskiego, t. 34, s. 452–459
- 12) W. Trzebiński, A. Borkiewicz, *Podziały administracyjne Królestwa Polskiego...*, s. 56–78
- 13) Dziennik Praw Królestwa Polskiego, t. 66, s. 119
- 14) Dziennik Praw Królestwa Polskiego, t. 66, s. 278–303. W 1879 r. zmniejszono liczbę powiatów z 85 do 84, poprzez likwidację w guberni warszawskiej powiatu górnokalwaryjskiego i przyłączenie jego obszaru do powiatu grójeckiego
- 15) Archiwum Państwowe w Kielcach, *Królestwo Polskie, Projekt podziału adm.*, sygn. 259
- 16) *Materiały dla statystycznego opisanija radomskiej gubernii*, Radom 1881, s. 6–10
- 17) *Mapa dziesięciu guberni Królestwa Polskiego z wykazaniem wszelkich dróg oraz odległości od nich*, Warszawa 1903, *Atlas Geograficzny Ilustrowany Królestwa Polskiego*, Warszawa 1907
- 18) *Karta Radomskiej Guberni, załącznik do: Materiały dla statystycznego opisanija radomskiej gubernii*, Radom, 1881
- 19) Dziennik Praw Królestwa Polskiego, t. 66, s. 287–291
- 20) Archiwum Państwowe w Kielcach, *Królestwo Polskie, Projekt podziału adm.*, sygn. 259
- 21) *Słownik Geograficzny Królestwa Polskiego...*, t. VI, Warszawa 1885, s. 323
- 22) *Słownik Geograficzny Królestwa Polskiego...*, t. IV, Warszawa 1883, s. 27–28

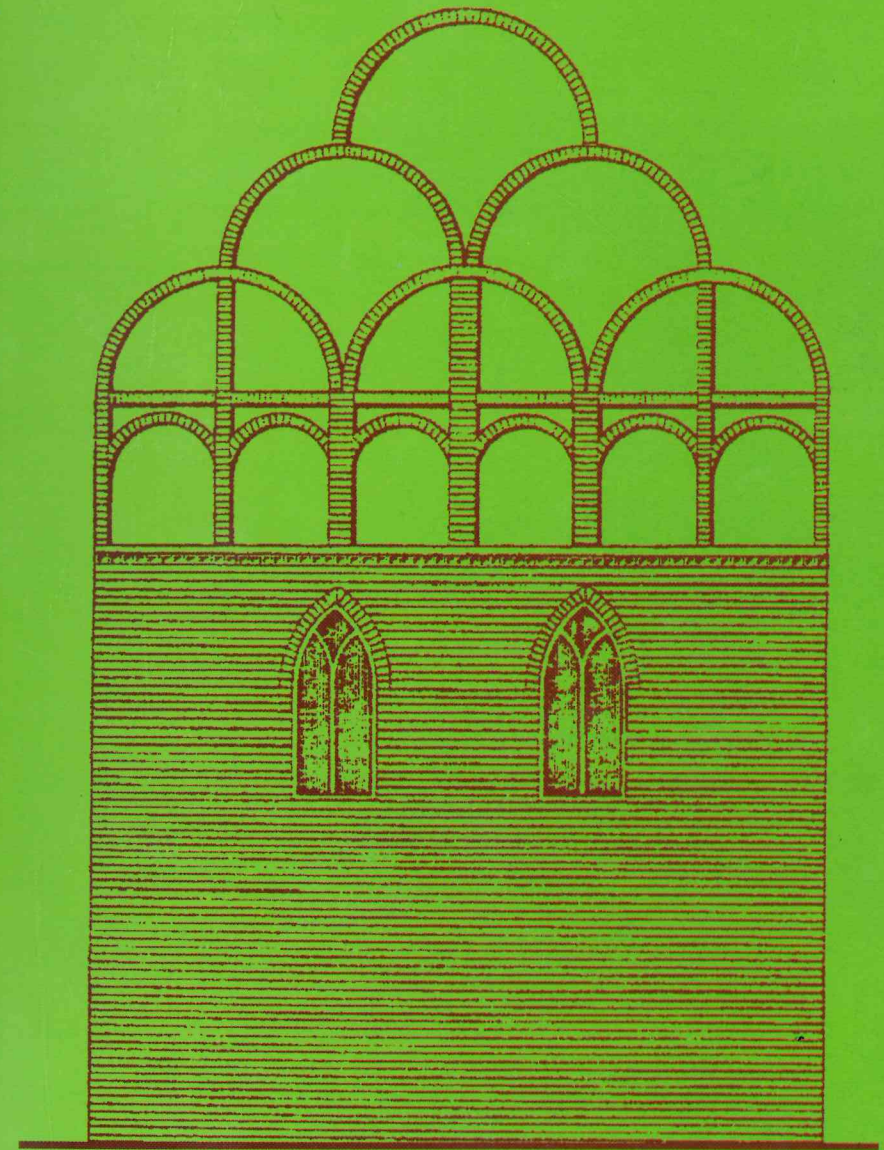
WCZORAJ i DZIŚ RADOMIA

RADOM 2004

Nr 2(22)/2004



Widok zabytkowej części Miasta Kazimierzowskiego od ul. Grodzkiej, utracony w maju 2004 r. (fot. A. Sawicki, 2002)



SPOŁECZNY KOMITET
RATOWANIA ZABYTKÓW RADOMIA

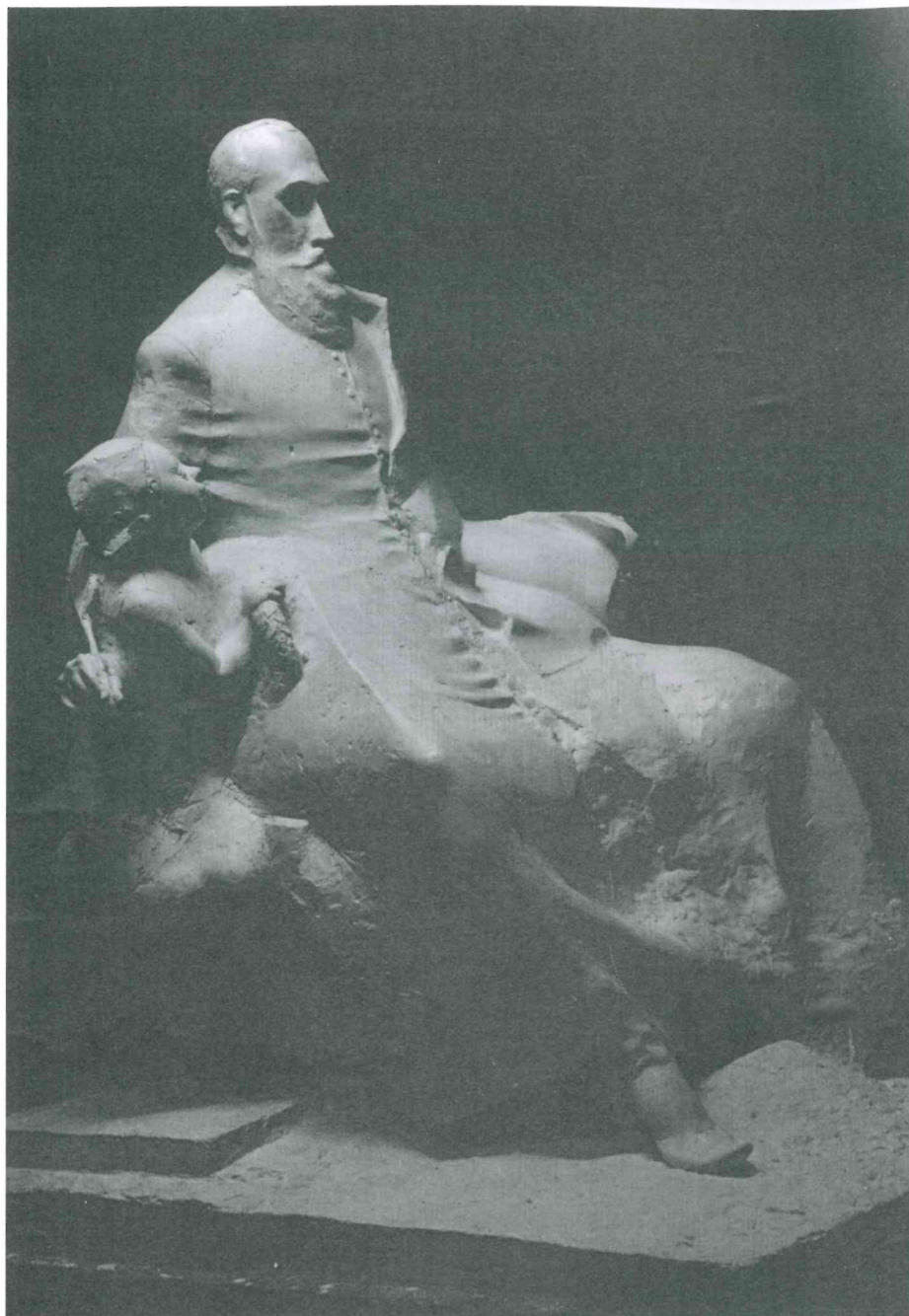


WCZORAJ i DZIŚ RADOMIA

Spis treści

- | | |
|--|--|
| <i>Jarosław Swajdo</i> | – Ziemia Radomska w Królestwie Polskim (2) |
| <i>Aleksander Sawicki</i> | – Pomniki Jana Kochanowskiego |
| <i>Wiesław Marek Kowalik</i> | – Kościół na Glinicach |
| <i>Barbara Bogucka-Bielińska</i> | – Ocalić od zapomnienia (7) |
| <i>Bogusław Białczak,</i>
<i>Stanisław Napora</i> | – Organizacje techniczne na Ziemi Radomskiej (2) |
| <i>Barbara Wojtkowska</i> | – Z dziejów radomskiej oświaty (10) |
| <i>Bożena Jeżmańska</i> | – Księgarstwo radomskie w latach 1865–1914 |
| <i>Aleksander Sawicki</i> | – List księdza do architekta |

Okładka: próba rekonstrukcji gotycko-renesansowej fasady ratusza (opr. W. Kalinowski)



Model pomnika Jana Kochanowskiego w Radomiu, autorstwa Jana Kucza, jednego z najwybitniejszych polskich artystów rzeźbiarzy. Pierwsza nagroda w ogólnopolskim konkursie zorganizowanym przez Społeczny Komitet Ratowania Zabytków Radomia

Wydawca:
Redaguje:
Korekta:
Skład:
Opracowanie graficzne:
Adres redakcji:

Konto bankowe:
Druk:

Społeczny Komitet Ratowania Zabytków Radomia
Kolegium redakcyjne pod przew. A. Sawickiego
Maria Pacholec
Marek Sawicki
Andrzej Kirsz, Aleksander Sawicki
Społeczny Komitet Ratowania Zabytków Radomia
ul. Kościuszki 7, 26-600 Radom, tel. (048) 362-18-32
Pekao S.A. O/Radom nr 58-1240-1789-1111-0000-0776-8499
Zakład Poligrafii Instytutu Technologii Eksploatacji w Radomiu



Danuta Wardzyńska
(1933–2004)

Wiedza zdobyta w szkole podstawowej i średniej ogólnokształcącej im. Marii Gajl w Radomiu była dobrym kapitałem podjęcia i pomyślnie ukończenia w 1957 r. studiów humanistycznych na Wydziale Filologicznym Uniwersytetu Warszawskiego.

Wraca do rodzinnego miasta i w nim zaczyna swoją z powołania wielką misję nauczania ojczystego języka w Publicznej Szkole Podstawowej nr 30 na Lotnisku. Spełniała ją w sposób wyróżniający, według dobrze wyuczonych i opanowanych zasad dydaktyki, co sprawiło, że już w następnym roku szkolnym 1960/61 została nauczycielem najstarszej radomskiej średniej szkoły zawodowej – Technikum Budowlanego, powstałego z Wydziału renomowanej Szkoły Technicznej.

W tej szkole i w tym mieście realizowała do 30 czerwca 2003 r. swój życiowy program nauczyciela, wychowawcy i działacza społecznego

Program ambitny, do końca otwarty na usprawnianie nowoczesnymi metodami i formami kształcenia oraz nowatorski w budzeniu zainteresowań przedmiotem.

Świadectwem tego był zawsze zorganizowany wzorowo proces lekcyjny i jego sumienna realizacja. Stawiała przed młodzieżą wysokie wymagania odnośnie treści programowych, a mimo to młodzież ją szanowała i ceniła. Szanowała za to, że Ona ich szanowała, a ceniła za wyjątkową, bezstronność i sprawiedliwość w ocenianiu ich wiedzy, a grono współpracowników szkoły za Jej wiedzę, szczerotę, życzliwość i unikanie wszystkiego co mogłoby szkodzić dobrej koleżeńskiej atmosferze w szkole.

Była wzorowym wychowawcą. Bardzo dobrze starała się poznać osobowość swoich wychowanków. W sprawach wychowawczych zawsze umiała znaleźć i zaproponować Radzie Pedagogicznej szkoły wyważone i mądre stanowisko. Na prowadzonych przez siebie lekcjach zawsze wyraźnie eksponowała treści wychowawcze. Należała do grona tych nauczycieli, którzy w tej szkole, od momentu jej powstania w 1918 r. postawili na wychowywanie przez kulturę. To się w pełni sprawdzało i dawało dużo satysfakcji uczniom, ich rodzicom oraz wszystkim nauczycielom szkoły. To szkołę wyróżniało. Kultura radomskiej Szkoły Technicznej, była obok Wiedzy, jej znakiem rozpoznawczym wśród renomowanych szkół technicznych kraju. Nieodżałowana koleżanka Danuta Wardzyńska czynnie uczestniczyła w wychowywaniu przez kulturę, prowadząc szkolny zespół żywego słowa i organizując różne uroczystości szkolne.

Nie szczędziła czasu dla pracy społecznej: przez wiele lat i kadencji pełniła zaszczytne i odpowiedzialne funkcje: przewodniczącej Rady Zakładowej ZNP, szkolnego Ogniska ZNP komisji dyscyplinarnej przy Kuratorium Oświaty i Wychowania, Komisji Rewizyjnej Społecznego Komitetu Ratowania Zabytków Radomia, a także wieloletniego korektora kwartalnika popularno naukowego „Wczoraj i dziś Radomia”

Za wieloletnią, wyróżniającą pracę pedagogiczną, wychowawczą oraz społeczną została nagrodzona i odznaczona: Złotym Krzyżem Zasługi, odznaką „Za zasługi dla woj. radomskiego”, medalem 40-lecia PRL, nagrodami Ministra Oświaty i Wychowania, kuratora Oświaty i Wychowania oraz dyrektora szkoły.

Dzisiaj żegnamy jednego z najwybitniejszych oraz zasłużonych nauczycieli i wychowawców Zespołu Szkół Budowlanych im. Kazimierza Wielkiego w Radomiu. Nauczyciela, który dla tych, którzy go znali i z nim obcowali, pozostanie na długo – do końca w pamięci – bo piękną tradycją nauczycieli tej szkoły jest pamiętać o tych, co odeszli na zawsze.

Radom, 09.04.2004 r.

A.S.



Herb Królestwa Polskiego

Jarosław SWAJDO

ZIEMIA RADOMSKA
W KRÓLESTWIE
POLSKIM

(2)

Ostatnim etapem reformy administracyjnej Królestwa było odebranie w 1869 r. praw miejskich 452 miasteczkom. W uzasadnieniu decyzji czytamy, iż wśród skupisk ludzkich „znajduje się wiele takich, które chociaż nazywają się miastami, jednakże z powodu nieznacznej liczby mieszkańców, małego rozwoju przemysłu i niedostateczności dochodów, w rzeczywistości nie mają znaczenia miast i niegdyś zaliczane były do nich dlatego tylko, że według ówczesnych praw miejscowych tylko w miastach dozwolone było prowadzenie handlu i rzemiosł”. Zdegradowane osady stworzyły gminy wiejskie o swoich nazwach lub przyłączone zostały do jednostek już istniejących¹. Na terenie obu guberni ostało się 17 miast, z tego 7 w kieleckiej (Chęciny, Chmielnik, Działoszyce, Kielce, Miechów, Olkusz, Pińczów) oraz 10 w radomskiej (Końskie, Kozienice, Opatów, Opoczno, Ostrowiec, Przedbórz, Radom, Sandomierz, Staszów, Szydłowiec)².

Osady pozbawione praw miejskich w 1869 r.

Gubernia radomska

- **Powiat ilżecki:** Grabowiec, Ilża, Kazanów, Lipsko, Solec, Wąchock, Wierzbnik.
- **Powiat konecki:** Gowarczów, Radoszyce.
- **Powiat kozienicki:** Głowaczów, Gniewoszów, Granica, Janowiec, Magnuszew, Ryczywół, Sieciechów, Zwoleń.
- **Powiat opatowski:** Ćmielów, Denków, Gliniany, Iwaniska, Kunów, Lasocin, Ła-

gów, Nowa Słupia, Ożarów, Raków, Waśniów.

- **Powiat opoczyński:** Białaczów, Drzewica, Goleniów, Klwów, Odrzywół, Przysucha, Skrzynno, Żarnów.
- **Powiat radomski:** Białobrzegi, Jastrząb, Jedlińsk, Przytyk, Skaryszew, Wierzbica, Wolanów, Wyśmierzyce.
- **Powiat sandomierski:** Bogoria, Koprzywnica, Połaniec.

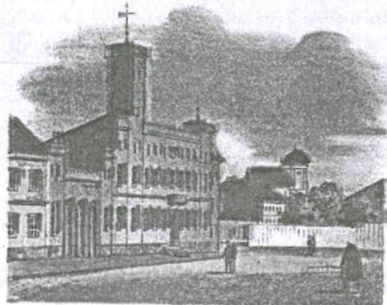
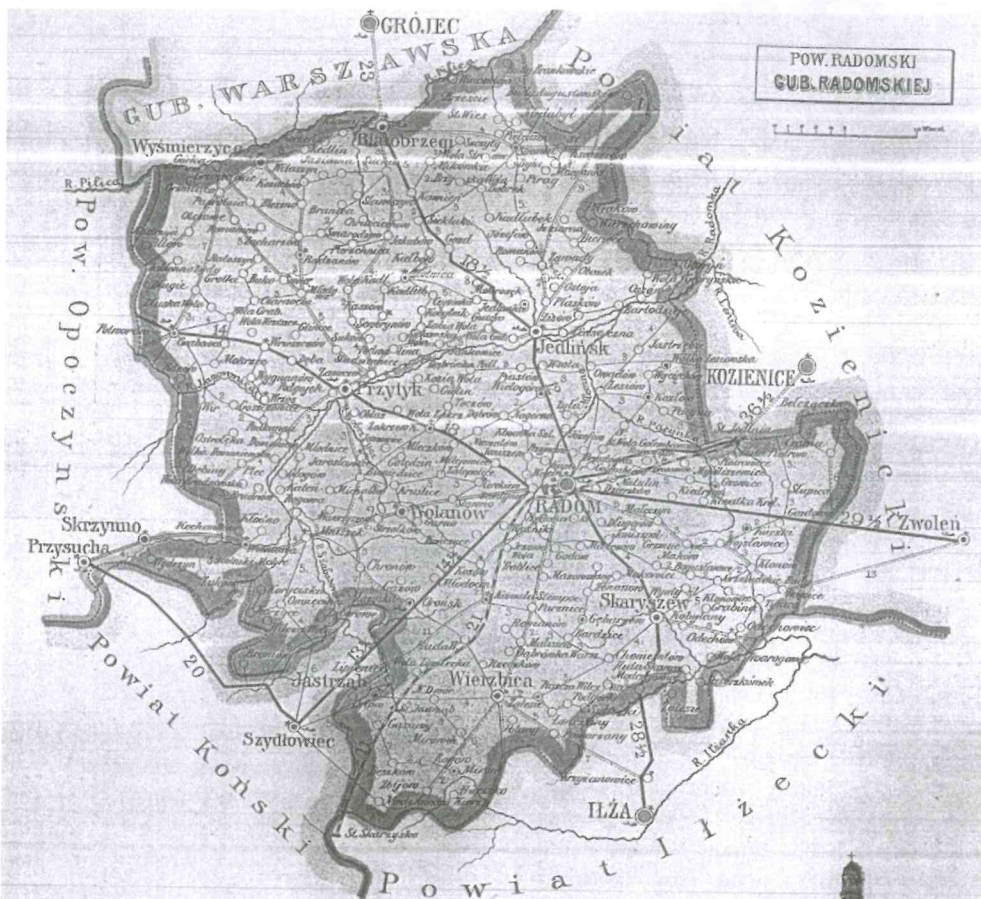
Gubernia kielecka

- **Powiat jędrzejowski:** Jędrzejów, Małogoszcz, Sobków, Wodzisław.
- **Powiat kielecki:** Bodzentyn, Daleszyce.
- **Powiat miechowski:** Brzesko, Książ Wielki, Proszowice, Słomniki.
- **Powiat olkuski:** Kromiów, Ogrodzieniec, Pilica, Skala, Sławków, Wolbrom, Żarnowiec.
- **Powiat pińczowski:** Koszyce, Opatowiec, Skalbmierz, Wiślica.
- **Powiat stopnicki:** Busko, Kurozwęki, Nowy Korczyn, Oleśnica, Pacanów, Pierzchnica, Stopnica, Szydłów.
- **Powiat włoszczowski:** Kurzelów, Lelów, Secemin, Szczekociny, Włoszczowa.

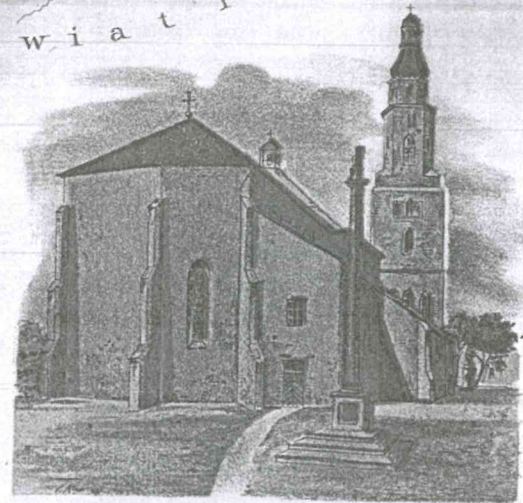
Liczba powiatów wzrosła w obu guberniach z 8 do 14. Przybyło zatem 6 nowych powiatów: ilżecki – powstały z części opatowskiego, jednej gminy radomskiego i jednej gminy sandomierskiego; jędrzejowski – z południowej części kieleckiego, dwóch gmin stopnickiego i jednej gminy miechowskiego; konecki – z południowej części opoczyńskiego; kozienicki – ze wschodniej części

radomskiego; pińczowski – ze wschodniej części miechowskiego i zachodniej części stopnickiego; włoszczowski – z zachodniej

części kieleckiego i północnej olkuskiego³. Ten ostatni uległ ponadto sporemu uszczupleniu na korzyść nowo powstałej guberni piotr-



Ratusz w Radomiu.



Kościół Farny w Radomiu.

Powiat radomski w: Atlas Geograficzny Ilustrowany Królestwa Polskiego, Warszawa 1907, s. 63.

kowskiej – wyłączono zeń 10 miast (Będzin, Czeladź, Janów, Koziegłowy, Modrzejów, Mrzygłód, Olsztyn, Siewierz, Włodowice, Żarki) i 20 gmin wraz z kopalniami wokół Dąbrowy Górniczej⁴.

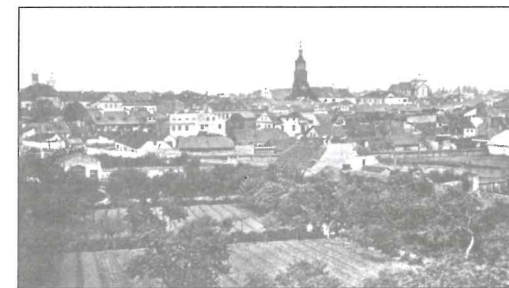
Przez obszar guberni radomskiej przebiegały 4 drogi o znaczeniu ogólnokrajowym. Kilka dalszych zaszergowanych było jako trakty gubernialne pierwszego rzędu. W większości pokrywały się one z obecnymi szosami, niektóre jednak na pewnym odcinkach miały nieco inną marszrutę. I tak Droga Piotrkowsko-Kozienicka prowadziła na odcinku z Radomia ku zachodniej granicy guberni przez Przytyk, Klwów, Odrzywół i Paradyż, w którym dochodziła do niej Droga Kielecko-Piotrkowska. Droga Kielecko-Warszawska, odbiwszy w Sielpi od poprzedniej, szła przez Końskie i Gowarczów, koło Gielniowa łączyła się z Piotrkowsko-Kozienicką, biegnąc razem z nią do Odrzywołu, dalej zaś, przekroczwszy Pilicę, dochodziła do państwowego traktu z Warszawy do Krakowa. W Radomiu brała początek Droga Warszawsko-Sandomierska wiodąca od Brodów, razem z wyżej sklasyfikowaną szosą państwową Bzin-Zawichost, do podostrowieckiego Klimkiewiczowa, gdzie tak jak dziś rozdzielała się, skracając na Opatów i Lipnik⁵.

		Октябрь		Сентябрь		Август		Июль	
Среднее	115 1/2	99	62 1/2	46	29 1/2	145	105 1/2	115 1/2	79
Самый высокий	16 1/2	36 1/2	45 1/2	16	36 1/2	45 1/2	135 1/2	99 1/2	
Самый низкий	80 1/2	64 1/2	51 1/2	80 1/2	64 1/2	51 1/2	35 1/2	150 1/2	114 1/2
Среднее	184 1/2	169 1/2	179	188 1/2	143 1/2	158 1/2	116 1/2	79 1/2	
Самый высокий	51	194	179	188 1/2	143 1/2	158 1/2	116 1/2	79 1/2	
Самый низкий	147	107 1/2	98 1/2	142	127	136 1/2	90 1/2	106 1/2	64 1/2

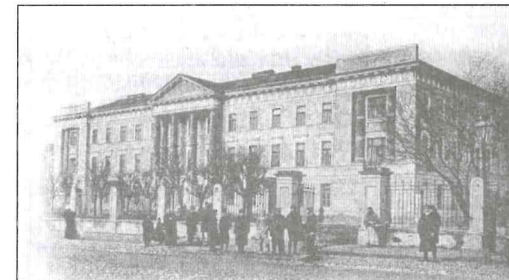
Tabela odległości pocztowych między ważniejszymi miejscowościami guberni radomskiej. Materiały dla statystycznego opisanija radomskiej gubernii, Radom 1881, s. 111

Między Sandomierzem a Puławami utrzymywana była regularna żegluga wodna. Dwa parochody o nazwach „Zefir” i „Konstanty” kursowały w miesiącach letnich, od kwietnia do października, codziennie z wyjątkiem sobót. „Zefir” wypływał z Sandomierza o godzinie 8.00, do Puław przybywał na

16.30; w drodze powrotnej odbijał z Puław o 5.30, by zameldować się w Sandomierzu na 17.30. Rozkładowo stateczek zatrzymywał się w Kazimierzu, Solcu, Józefowie, Rachowie i Zawichoście. „Konstanty” pływał z Puław do Sandomierza w poniedziałki, środy i piątki, zaś w odwrotnym kierunku we wtorki, czwartki i niedziele. Odprawiany z Puław o godzinie 5.30 przybywał do Sandomierza na 19.00; stąd wychodził o 9.00, by zdążyć z powrotem do Puław na 16.35. Bilety z powrotem do Puław na 16.35. Bilety, w zależności od relacji i klasy, kosztowały od 45 kopiejek do 3 rubli. Płynąc z prądem, parowce pokonywały 20 wiorst na godzinę, w górę rzeki tempo wynosiło 10 wiorst⁶.



Radom, panorama miasta, fot. z ok. 1871 r.



Radom, siedziba rządu gubernialnego (gmach byłej Komisji Województwa Sandomierskiego, 1837, proj. A. Corazzi)

Obie stolice sąsiadujących guberni zaliczały się bez wątpienia do ważniejszych ośrodków miejskich Królestwa. Na przełomie XIX i XX w. zanotowano o Radomiu: „Na prawym brzegu Pilicy trójką między nią a lewym brzegiem Wisły zajęła Nizina Radomska, gdzie na wygodnym trakcie u podnóża Wyżyny Małopolskiej stanął bardzo starodawny i wybitny w dziejach Radom. Położenie jego na ważnym szlaku handlowym, bliskie połączenie z brodami przez Pilicę pod Białostrzegami i przez Wisłę pod Górą Puław-

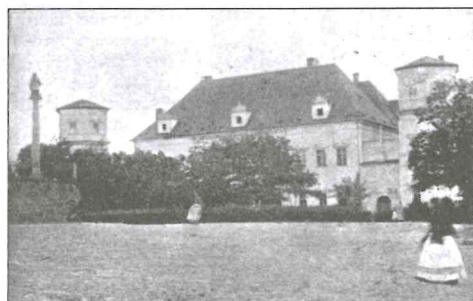
ską, zapewniały mu wybitne miejsce w szeregu miast dawnej Polski. (...) Miasto ma elektryczne oświetlenie, ma dwa ładne ogrody, żyje dość ruchliwe, ma artystyczne popędy, słynne na przykład były tu przedstawienia oper moniuszkowskich, wcale dobrze wykonywanych siłami miejscowych amatorów. Nadto jedyny Radom, oprócz Warszawy, posiadał bezpłatną czytelnię przy Towarzystwie Dobroczyńności". W tym samym dziele można dalej przeczytać: „Udając się stąd ku zachodowi spotykamy ładne i wesołe miasto Kielce. Wznosi się ono na łagodnych wzgórzach, nad którymi dominują katedra i dawny pałac biskupi. W katedrze pamiątek zostało niewiele. Więcej ich znajduje się w b. pałacu biskupim, wzniesionym przez Jakuba Zadziaka, biskupa krakowskiego, a obecnie zajęętym przez rząd gubernialny. Na uwagę zasługuje tam przede wszystkim sala portretowa; kilka innych sal posiada artystycznie wykonane sufity, suto rzeźbione i złożone, oraz ozdobione obrazami zdarzeń politycznych XVII wieku”⁷.

Ludność obu guberni wedle powiatów (1908)⁸

Gubernia radomska	
Powiaty	ludność
Iłżecki	141 275
Kozienicki	134 762
Konecki	155 118
Opatowski	171 620
Opoczyński	128 893
Radomski	188 607
Sandomierski	128 071
Gubernia kielecka	
Powiaty	ludność
Jędrzejowski	98 552
Kielecki	177 359
Miechowski	148 070
Olkuski	147 085
Pińczowski	134 558
Stopnicki	157 354
Włoszczowski	92 915

W owym czasie pisano o Sandomierzu: „Jednym z najstarszych, a zarazem najładniejszych miast południowej części kraju naszego jest Sandomierz. Malowniczo rozsiadł się on na stromym, wyniosłym brzegu Wisły, na jednym ze wzgórz, poprzedzielanych głębokimi parowami. Zieleń wieńcem nieprzerwanym otoczyła miasto, liczne wsie i przedmieścia, rozrzucone po sąsiednich wzgórzach, lub tułące się pomiędzy nimi w wąskich dolinach.

Przedmieścia te są: Krakowskie, Zawisielcze, Stroczyce, Kobierniki, Chwałki, Rzeczyca, Gerlachów, Kamień Plebański, Opatowskie, Zawichoskie i Rybitwy. Przeciwnie, prawy brzeg Wisły przedstawia rozległą nizinę, pośród której wije się San, wpadający o wiorst kilka za Sandomierzem do Wisły. Dziś cała ta dolina - jak okiem zajrzeć - pokryta jest łanami zbóż; niegdyś stanowiła ogromny zalew wód, i tam gdzie dziś buja kłos pszenicy i kwitną bławatki - wyrastały z wód trzciny i sitowie lub lilie wodne rozkładały ponad tonią swe rozwarte kielichy. (...) Pochyłością wzgórz od miasta do Wisły zbiegają sady i ogrody, którymi sływał Sandomierz od czasów najdawniejszych; miały się tu znajdować niegdyś również liczne winnice podmiejskie, należące przeważnie do klasztorów, w wino szło na potrzeby kościelne”⁹. Do przeciwnielego Nadbrzezia w Galicji dochodziła przez Sobów i Tarnobrzeg od 1887 r. linia kolejowa, odnoga żelaznego szlaku Przeworsk-Rozwadowska-Dębica¹⁰. Rosyjski i austriacki brzeg spinał kursujący przez Wisłę prom¹¹.



Kielce, siedziba rządu gubernialnego (gmach byłego pałacu biskupiego, 1637-1641), Al. Janowski, wędrowki po kraju, 1908, s. 19



Kielce, katedra, XII-XIX w., Al. Janowski, wędrowki po kraju, 1908, s. 16

Gubernia radomska i kielecka w Królestwie Polskim (1913)¹⁴

Gubernie	Obszar		Liczba			Ludność	
	w km ²	w %	miast	miasteczek	gmin	w tys.	w %
Kaliska	11 336,6	8,92	13	40	142	1316,6	10,08
Kielecka	10 093,0	7,95	7	34	128	1041,5	7,97
Lubelska	16 831,2	13,25	14	51	143	1579,4	12,09
Łomżyńska	10 545,0	8,30	7	25	72	650,1	4,97
Piotrkowska	12 249,3	9,64	12	40	151	2267,8	17,37
Płocka	9 431,4	7,42	9	16	95	705,5	5,40
Radomska	12 352,4	9,72	10	53	143	1149,2	8,80
Siedlecka	14 317,6	11,27	12	34	146	1024,1	7,84
Suwalska	12 318,7	9,70	10	20	92	652,1	4,99
Warszawska	17 480,1	13,76	22	45	179	2668,7	20,44

Do wybuchu wojny w kształcie obu guberni nie zaszły zmiany wykraczające poza drobne regulacje granic powiatów, jak przeniesienie w 1887 r. Nowej Słupi z powiatu opatowskiego w guberni radomskiej do powiatu kieleckiego guberni kieleckiej¹². Na przełomie XIX i XX w. rozszerzono obszar Radomia, przyłączając doń osady Dzierzków, Glinice i Mariackie¹³.

W guberni radomskiej największym powiatem był radomski (2026,4 km²), dalej konecki (1895,2 km²), kozienicki (1883,1 km²), opoczyński (1852,8 km²), iłżecki (1802,2 km²), opatowski (1699,0 km²), sandomierski (1193,7 km²). W guberni kieleckiej odpowiednio: kielecki (1908,0 km²), stopnicki (1598,2 km²), olkuski (1405,9 km²), włoszczowski (1386,2 km²), miechowski (1370,7

km²), jędrzejowski (1269,8 km²), pińczowski (1154,2 km²). Licząca 12 352 km² gubernia radomska zajmowała w Królestwie 4 miejsce, ustępując sąsiedniej warszawskiej, lubelskiej i siedleckiej. Guberni kieleckiej z 10 093 km² przypadło przedostatnie 9 miejsce, czym wyprzedzała jedynie gubernię płocką¹⁵.

Wśród 34 miasteczek guberni kieleckiej najludniejszymi wedle danych z 1909 r. były Włoszczowa (7579), Pilica (7163), Jędrzejów (6562) i Wodzisław (6423); najmniejszymi zaś Pierzchnica (1454), Kurzelów (1419), Sobków (1196), Koszyce (1173) i Opatowiec (988). Wśród 53 miejscowości tego typu w guberni radomskiej prym wiodła Kamienna (6540), z początkiem stulecia wyodrębniona z gminy Bliżyn i przemianowana ze wsi na osadę, następnymi były Zwoleń (5964), Zawie-

Większe miasta obu guberni na tle innych w Królestwie (1913)¹⁶

Miasta	Ludn. (tys.)	Miasta	Ludn. (tys.)	Miasta	Ludn. (tys.)
Warszawa	845,1	Radomsko	20,6	Konin	11,9
Łódź	459,3	Ozorków	20,2	Węgrów	11,8
Sosnowiec	114,4	Mława	18,0	Augustów	11,6
Częstochowa	89,5	Brzeziny	17,1	Aleksandrów	11,6
Lublin	71,5	Biała	16,7	Pińczów	11,5
Kalisz	60,5	Łowicz	16,3	Sokołów	11,3
Będzin	55,0	Pułtusk	16,2	Staszów	11,2
Włocławek	52,0	Zamość	15,3	Turek	10,8
Pabianice	47,8	Międzyrzecz	15,2	Kałuszyn	10,7
Piotrków	40,6	Ostrowiec	14,9	Przasnysz	10,5
Radom	39,0	Włodawa	14,9	Koło	10,4
Kielce	37,1	Ochota	14,7	Chmielnik	10,3
Tomaszów Rawski	36,8	Hrubieszów	14,5	Skierniewice	10,3
Płock	30,9	Kutno	14,2	Łęczyca	10,2
Siedlce	29,0	Ostrołęka	13,3	Sieradz	10,0
Łomża	26,7	Ostrów	13,2	Szydłowiec	10,0
Zduńska Wola	23,8	Płońsk	12,5	Końskie	10,0
Suwalki	23,6	Łuków	12,3		
Chełm	22,0	Wieluń	12,1		
Zgierz	21,5	Kalwaria	11,9		

chost (5690) i Iłża (5708). Do najmniejszych należały Waśniów (926), Denków (885), Gliniany (877), Wolanów (770), Jastrząb (709), Skrzyżsko (675), Grabów (600)¹⁷.



Mapka województwa sandomierskiego z siedzibą w Radomiu w latach 1816–1837 z podziałem na obwody

Pierwsza wojna światowa położyła kres istnieniu Królestwa Polskiego. Organizm ten ukształtowany mocą układów międzynarodowych z początków XIX w. przetrwał sto lat i chociażby z tego względu nie mógł nie wycisnąć trwałego piętna w świadomości społecznej. Prócz Mazowsza obejmowała Kongresówkę spore połacie historycznej Małej Polski i Wielkiej Polski, części Kujaw i Podlasia, tudzież skrawek etnograficznej Litwy, ciągnąc się od Słupcy po Hrubieszów i od Sosnowca po Aleksotę na przedmieściach Kowna. Podstawowy człon Królestwa stanowiły: przedzoborowe województwo mazowieckie z przyległymi, łęczyckie i sieradzkie, lubelskie z częścią podlaskiego i większość sandomierskiego. Przy całej swej sztuczności geograficznej i historycznej dzielnicza ta była nadrzędna w stosunku do wszystkich ziem polskich. Pięknie wyraził to Stefan Kieniewicz: „W różnych fazach okresu niewoli brało się pod uwagę możliwości odbudowy Polski w takich czy innych częściowych (a więc jak rozumiano, przejściowych) granicach. Można sobie było wyobrazić Polskę bez Gdańska i Poznania, albo bez Wilna i Mińska, a z konieczności nawet bez Galicji. Nie sposób było

pomyśleć o Polsce bez Warszawy i środkowego biegu Wisły. Miał więc królewski pewność, że przynależy do tej najbardziej autentycznej Polski. Tak się zresztą potocznie mówiło w XIX wieku o Kongresówce jako o Polsce, przeciwstawionej Litwie, Galicji czy Księstwu Poznańskiemu¹⁸. Naturalne zatem, że z biegiem czasu doszło do zatracenia poczucia przynależności do regionów przedzoborowej Rzeczypospolitej. Proces ten wyraźnie zaznaczył się pomiędzy Wisłą i Pilicą, gdzie świadomość związku z Małopolską uległa prawie całkowitemu zatarciu i w jakimś przynajmniej stopniu zastąpiona została poczuciem jedności z sąsiednimi rejonami Królestwa – zwłaszcza z Warszawą. To także tym podświadomym nierozumieniem patriotyzmem tłumaczyć trzeba żywe reakcje mieszkańców Kielecczyny na pojawiającą się już w niepodległej Polsce próby wchłonięcia ich regionu przez Kraków.



Mapka guberni radomskiej w latach 1845–1866 z podziałem na powiaty

Nietrudno zauważyć, że podział administracyjny z czasów Królestwa przetrwał do lat nam współczesnych w organizacji terytorialnej Kościoła katolickiego. W 1818 r. ustanowiono diecezję sandomierską, zaś pozostałe tereny oddano pod jurysdykcję biskupa krakowskiego, wprowadzając w 1842 r. nazwę diecezji kielecko-krakowskiej, by 40 lat później ostatecznie powołać na nich diecezję kielecką. Początkowo na obie diecezje składało się po kilkanaście dekanatów, lecz kiedy

po powstaniu styczniowym władze carskie nakazały dostosować podział na dekanaty do podziału na powiaty, zredukowano ich liczbę do 7 w diecezji sandomierskiej i do 8 w kieleckiej (tym ósmym był będziński). W prawie niezmiennych granicach, identycznych z obszarem byłej guberni radomskiej, diecezja sandomierska istniała 174 lata, do końca podlegając metropolii warszawskiej. W 1981 r. przyjęła ona nazwę diecezji sandomiersko-radomskiej, zaś w 1992 r. biskupstwo podzielono, tworząc osobną diecezję radomską z Radomiem, Skarżyskiem i Starachowicami, Końskimi i Opoczmem oraz osobną diecezję sandomierską z Sandomierzem i Ostrowcem, Staszowem i Połańcem, a także z należącymi uprzednio do kościoła przemyskiego Tarnobrzegiem i Stalową Wolą. Powagą tej samej bulli papieskiej z 25 III 1992 r., dokonującej gruntownej reorganizacji diecezji i prowincji kościelnych w całym kraju, diecezja kielecka – uszczuplona w okresie międzywojennym o tereny wokół Będzina i Zawiercia przekazane erygowanej w 1925 r. diecezji częstochowskiej – utraciła na rzecz nowo powstałej diecezji sosnowieckiej swoje dekanaty zachodnie z Olkuszem i Wolbromiem.



Mapka guberni radomskiej w latach 1867–1914 z podziałem na powiaty

Przypisy:

1. Dziennik Praw Królestwa Polskiego, t. 69, s. 245
2. Dziennik Praw Królestwa Polskiego, t. 69, s. 415–429
3. T. Koba-Ryszewska, Przeszość administracyjna ziem województwa kieleckiego, (w) Z dziejów ziemi kieleckiej (1918–1944), Warszawa 1970, s. 19–21

4. Karta dróżna Królestwa Polskiego z pokazaniem odległości na traktach pocztowych i bocznych, Warszawa 1859; Materiały dla statystycznego opisanija radomskiej gubernii..., s. 5
5. Materiały dla statystycznego opisanija radomskiej gubernii..., s. 75–78
6. Tamże, s. 124–125
7. Opis ziem zamieszkałych przez Polaków. Pod względem geograficznym, etnograficznym, historycznym, przemysłowym, handlowym i statystycznym, Warszawa 1904, s. 123–124 i 153
8. Nasilenie diecezji gubernii Carstwa Polskiego k 1-mu januarja 1908 goda, Warszawa 1909, s. 26–31 i 55–61
9. S. Lemiesz, Nasze miasta (Sandomierz, Lublin, Zamość, Kielce, Częstochowa), Łódź 1899, s. 1–4
10. Kuryer Kolejowy, Rozkład jazdy pociągów osobowych i pociągów w Galicji i Bukowinie, Lwów 1914, tab. 17 i 18, s. 102–103
11. M. Orłowicz, Ilustrowany przewodnik po Galicji..., Lwów 1914, s. 355
12. T. Koba-Ryszewska, Przeszość administracyjna ziem województwa kieleckiego..., s. 22
13. W. Trzebiński, A. Borkiewicz, Podziały administracyjne Królestwa Polskiego..., s. 95. W tym samym czasie powiększono obszary także innych dużych miast Królestwa, np. Warszawy, wcielając doń Nową Pragę, Targówek i Kamionek i Łodzi, do której włączono Żubardz oraz części Widzewa i Chojen
14. Rocznik Statystyczny Królestwa Polskiego z uwzględnieniem innych ziem polskich. Rok 1915, Warszawa 1916, s. 10–12. Obliczenia odsetek własne. Zawarte w roczniku dane nie uwzględniają zmian administracyjnych w 1912 r., kiedy uchwałą Dumy z części guberni siedleckiej i części guberni lubelskiej utworzono nową gubernię chełmską, wydzieloną z obszaru guberni warszawskiej i składającą się z 8 powiatów (konstantynowski, biały, włodawski, chełmski, hrubieszowski, tomaszowski, zamojski i biłgorajski). Resztę zlikwidowanej guberni siedleckiej z powiatami sokołowskim, siedleckim, radzyńskim, łukowskim i garwolińskim włączono do guberni lubelskiej, zaś powiat węgrowski do guberni łódzkiej. To antypolskie posunięcie miało na celu rusyfikację Podlasia i Chełmszczyzny, tudzież przekreślenie istniejącej od 1815 r. i zagwarantowanej traktatowo odrębności i całości terytorialnej Królestwa. Końcem marca 1915 rząd rosyjski ogłosił wyłączenie guberni chełmskiej z Królestwa Polskiego i wcielenie jej do cesarstwa, lecz odwrót wojsk rosyjskich uniemożliwił wykonanie tej decyzji
15. Tamże
16. Tamże, s. 48a–48b. Tabela nie obejmuje Żyrardowa (36,8 tys.) w pow. błońskim guberni warszawskiej, podobnie jak np. warszawskie Czyste (71,0 tys.), Brudno (51,2 tys.), Mokotów (28,3 tys.) czy Radogoszcz (59,5 tys.) pod Łodzią tworzącego formalnie gminę wiejską
17. Rocznik Statystyczny Królestwa Polskiego. Rok 1913, Warszawa 1914, s. 33–35
18. S. Kieniewicz, Wpływ zaboru rosyjskiego na świadomość społeczeństwa polskiego, (w) Dziedzictwo zaborów, Warszawa 1983, s. 185