

Nie tylko Wenecja

Będąc w północnych Włoszech warto zwiedzić nie tylko Wenecję, Pizę oraz Bolonię lecz także Weronę, Romea i Julii, obejrzeć wspaniałe dzieło Piera della Francesca w Arezzo, a spacerując po cudownych zakamarkach Sieny wpaść koniecznie na przepyszne lody u Naniniego. Jeśli starczy nam czasu i siły, należy zarezerwować sobie kilka dni na zwiedzanie Florencji, która przyciąga olbrzymią liczbą zabytków.

Przygotowując się do wyjazdu nie zapominajmy, że północny rejon Włoch jest najbardziej znanym i najczęściej odwiedzanym rejonem kraju. Nie warto wybierać się tam w sezonie letnim. W lipcu i sierpniu panują takie upały, że godziny południowe trudno przeżyć w nawet najbardziej zacienionych miejscach. W tym okresie nawet w niewielkich kurortach nadmorskich panuje taki ruch jak na Marszałkowskiej w godzinach szczytu. Najlepszym terminem do odwiedzenia Włoch jest okres od początku kwietnia do końca czerwca oraz od września do schyłku października. Można wtedy uzyskać dość duże zniżki w hotelach, schroniskach i na polach campingowych.

Decydując się na nocleg w schronisku młodzieżowym lub na campingu warto postarać się o legitymację PTSM lub karnet campingowy. Niestety, nie we wszystkich miejscach są one honorowane. Podobnie jak ze studentami. Najczęściej mogą oni liczyć na bilet zniżkowy w miejscach, gdzie wstęp kosztuje do 5 tys. ITL. Wszędzie, gdzie jest droższy obsługa tłumaczy, że nie zna angielskiego.

Bardzo ważną sprawą są toalety. Jest ich niewiele. W kawiarniach czy restauracjach niemiłe przyjmuje się gości, którzy nawet za opłatą chcą skorzystać z WC. Najlepiej zamówić więc wspaniałą włoską kawę espresso, przy barze – 1,2 tys. ITL i wtedy swobodnie korzystać z toalety.

Jeśli zamierzamy przygotowywać sobie posiłki, warto wspomnieć, że we Włoszech nie ma ciem-

nego chleba. A w regionie Toskanii jest nawet niesolony.

Noclegi

Poza sezonem nie ma żadnych problemów. Z jakością hoteli jest różnie. Najtańszy kosztuje ok. 20 tys. lirów. Nie ma w pokoju łazienki, a wyposażenie jego jest skromne. Za tę samą cenę można przenoćować w schroniskach młodzieżowych – jeśli zarezerwujemy wcześniej pokój, to możemy liczyć, że poza nami nikt więcej się nie pojawi. Przybywając w ostatniej chwili będziemy skazani na nocleg w pokoju wieloosobowym.

Campingi. Wszystkie są utrzymane wzorowo. W niektórych, np. w Weronie, za Teatro Romano i w Mantui, na obrzeżach miasta, ciepła woda jest tylko w godzinach 6-11 i 18-22. Mimo tych ograniczeń nawet w pełni sezonu (lipiec, sierpień) nie ma kolejek do pryszniców. Podajemy ceny w schroniskach i na campingach.

Weronia. Schronisko Salita Fontana del Ferro 15, łóżko 15 tys. ITL, camping na tym samym terenie – nocleg – 6,5 tys. ITL, namiot – 5 tys. ITL. **Mantua.** Schronisko w pięknym budynku liczącym ponad 500 lat – łóżko 13 tys. ITL. Obok camping – osoba 3,5 tys. ITL, namiot – 4 tys. ITL. Schronisko i camping znajdują się tuż za granicą miasta.

Modena. Bardzo droga. Camping na via Cave Ramo Bruciata, jakieś 10 km od centrum miasta. Nocleg – 8 tys. ITL od osoby, namiot – 10 tys. ITL. W koszt pobytu wliczony jest basen.

Arezzo. Obok dworca kolejowego – podobnie jak w większości miast włoskich – znajduje się

biuro turystyczne, czynne w poniedziałki – piątki w godz. 9-13 i 13.30-18.30, w sobotę 9-13. Tu otrzymasz najświeższe informacje o noclegach. Na własną prośbę obsługa będzie dzwoniła do hoteli, o których wykaz należy poprosić. Przybywając rano masz szansę na tani nocleg w granicach 20 tys. ITL od osoby.

Siena. Campeggio Siena Colleverde, strada di Scacciapensieri 37. Nocleg – 10 tys. ITL za osobę. Dobrze utrzymane i wspaniałe basen, wstęp – 3 tys. ITL.

Florencja. Camping Panoramico, via Permonda, Fiesole. Położony na wzgórzu, wspaniałe widoki na Florencję. Nocleg – osoba 9 tys. ITL, namiot – 12 tys. ITL.

Warto zobaczyć

Weronia. Zabudowane średniowiecznymi domami w kolorze różowym zabytkowe centrum. Arenę, zbudowaną w I w. n.e. i, mimo silnego trzęsienia ziemi w XII wieku, świetnie zachowaną do czasów dzisiejszych. Wstęp wtorki-niedziela, w godz. 8-18.30, 6 tys. ITL. Oczywiście Dom Julii wt.-nd., 5 tys. ITL. Groby Scaligerich obok małego kościółka romańskiego Santa Maria Antica i porta dei Borsari, będąca niegdyś największą bramą rzymską w Weronie.

Mantua. Palazzo Ducale, swego czasu największy kompleks pałacowy w Europie, liczący ponad tysiąc mieszkańców i należący do najkrwawszego rodu Gonzagów. Wstęp pon.-nd. 9-13, a wt.-sb. również 14.30-17, 10 tys. ITL. Trzeba

W WERONIE trudno znaleźć niedrogi hotel. Stosunkowo tanio jest w hotelu „Da Romano” (via Tombetta 39), gdzie pokój 1-osobowy kosztuje 30 tys. ITL, 2-osobowy 40 tys. ITL (z łazienką aż 60 tys. ITL). Tańszego noclegu warto natomiast poszukać w okolicach miasta.

Turyści o chudszy portfelu mogą skorzystać z pensjonatów: „Bristol” w Cerea (via S. Vito 1) – jedynek 20 tys. ITL (z łazienką 25 tys. ITL), dwójka z łazienką 40 tys. ITL, „Tano” w Brenzone (via Prada Alta 59) – pokój dla jednej osoby 25 tys. ITL, dla dwóch 35 tys. ITL. Niezbyt drogo jest także w miejscowości Peschiera nad Jeziorem Garda. W cenie około 20 tys. ITL za pokój jednoosobowy jest kilka obiektów, m.in. „Tullio” (via Valeggio 9) i „Aurora” (via Porto Vecchio 10). Dwójka w „Aurorze” kosztuje 35 tys. ITL.

Osoby często jeżdżące środkami komunikacji miejskiej powinny nabyć bilet ważny przez cały dzień – 3 tys. ITL. Weronńska wersja biletu godzinowego (75 minut) kosztuje 1,2 tys. ITL. W zeszłym roku niezłym wariantem był abonament 12 przejazdowy (12 tys. ITL). Przechowalnia bagażu na dworcu kolejowym Porta Nuova – 1500 ITL (JS).

zobaczyć również Teatro Scientifico, przytulny, gdzie wzdłuż półokrągłych ścian umieszczono rzędem łóż, pn.-sb. 9-12.30 i 15-17.30, 1 tys. ITL. **Modena.** Średniowieczne centrum wraz z katedrą. **Arezzo.** Oczywiście kościół San Francisco, codziennie od 8-12 i 13.30-19, w którym można podziwiać freski Piero della Francesca, poświęcone historii Krzyża Świętego. Pieve di Santa Maria, jedną z najpiękniejszych konstrukcji romańskich w Toskanii oraz zwiedzić dom Giorgio Vasari, wt.-sb. 9-19, nd. 9-13, wstęp wolny. Dom własnoręcznie zaprojektował ten słynny malarz, architekt i biograf włoski.

Siena. Wspaniałą katedrę, której budowę sfinansowali bogaci sienieńcy, plac Campo, w kształcie muszli, należący do największych rynków w średniowiecznych Włoszech. Podziwiać wspaniale zachowane średniowieczne centrum i wziąć udział w przygotowaniach do corocznego święta sienieńskiego.

WIESŁAWA GÓRSKA



Ruiny starożytnych budowli, bezcenne skarby antyku greckiego i rzymskiego, a także dzieła wielkich mistrzów renesansu i baroku przyciągają do ponad 3-milionowej metropolii nad Tybrem setki tysięcy turystów z całego świata.

Legenda głosi, że Rzym został założony przez Romulusa oraz jego brata Remusa w 753 r. p.n.e. Według opinii historyków, autentyczne dzieje miasta Siedmiu Wzgórz rozpoczynają się półtora wieku później, czyli mniej więcej wtedy, gdy plemiona etruskie osuszyły podmokłe tereny w pobliżu obecnego Forum Romanum, rozpoczęły budowę skomplikowanego systemu kanalizacyjnego, a także wzniosły pierwszą świątynię na Kapitolu.

Wśród antycznych ruin odbywają się koncerty rockowe, sensacyjne, przeważnie amerykańskie, filmy oraz mecze piłki nożnej, zwanej tu calcio, pokazywane są na wielkich, zawieszonych nad placami ekranach, a na słynnych posągach Berniniego suszy się pranie, stały składnik włoskiego krajobrazu. W podwórzach czynszowych kamienic, w zaśmieconym metrze, w parkach, w dyskotekach ciemnowłosi chłopcy flirtują ze swymi smagłymi księżniczkami. Siedząc dumnie przed kawiarniami całego miasta na skuterach marki „Vespa”, reprezentują wszystko co ukochoła słoneczna Italia: pieniądze, modę, perfekcję i wdzięk.

Niesamowity urok Rzymu, tej swoistej i jedynie prawdziwej „Stolicy Świata” polega przede wszystkim na zdolności do wywoływania zdumienia. Nie należy więc dziwić się tłumom targującym się na jarmarkach oraz nieostrożnie jeżdżącym i trąbiącym samochodom. Pomimo bałaganu i brudu na ulicach, na często zadawane przez

Rzymian turystom pytanie „Bella Roma?” istnieje tylko jedna odpowiedź: Bellissima, la piu bella del mondo. Podobnie zresztą jak czarujące, włoskie ragazze.

Zabytki

– **Koloseum**, czynne od 9 do godziny przed zachodem słońca, w dni świąteczne i środy 9-13, wstęp 6000 ITL.

– **Forum Romanum**, via dei Fori Imperiali, otwarte dla zwiedzających zimą 9-15, a w lecie 9-18, we wtorki i niedziele 9-13. Wstęp 10 000 ITL.

– **Panteon**, piazza della Rotonda, w dni powszednie 9-14, w dni świąteczne 9-13, wstęp wolny.

– **Termy Karakali (Terme di Caracalla)**, via delle Terme di Caracalla, czynne 9-15, latem 9-18, w niedziele 9-13, wstęp 6000 ITL.

Muzea

– **Museo Nazionale Romano**, via E. de Nicola, otwarte dla zwiedzających codziennie, z wyjątkiem poniedziałków 9-14, w niedziele 9-13. Wstęp 3000 ITL.

– **Muzea Kapitołińskie (Musei Capitolini)**, piazza del Campidoglio, czynne 9-13, we wtorki i soboty, także 17-20, latem w godzinach 20-23 także w soboty. Wstęp 10 000 ITL.

– **Muzeum Barracco**, Corso V. Emanuele II, czynne 9-13.30, we wtorki i czwartki również 17-20, w niedziele 9-13. Wstęp 3750 ITL.

– **Muzea Watykańskie (Musei Vaticani)** wejście przy viale Vaticano, przy końcu via Tunisi, w dni powszednie 8.45-13.45 (ostatni zwiedzający o 13). W lipcu, sierpniu, wrześniu oraz w okresie świąt wielkanocnych od 8.45 do 16. Muzea nieczynne w niedziele i święta kościelne. Uwaga! Wstęp bezpłatny w ostatnią niedzielę każdego miesiąca.

Noclegi

Najtańszy nocleg nie licząc bardzo oddalonego od centrum schroniska młodzieżowego „Foro Italico”, można uzyskać w wielu hotelikach mieszczących się zrywając po obu stronach dworca Roma Termini. W sezonie letnim wskazana jest wcześniejsza rezerwacja. Ceny noclegów muszą zgadzać się z oficjalnym cennikiem, który czasami można otrzymać w niektórych miejscach. Turyści, którym właściciele hoteli policzyli wyższą cenę, mają prawo zgłosić się z zażaleniem do EPT. Trzeba jednak z góry zaznaczyć, że składanie jakichkolwiek skarg we Włoszech jest nad wyraz trudne. W żadnym razie nie należy wdawać się w słowny pojedynek, gdyż chyba jeszcze nikt nie pokonał przeciętnego mieszkańca Italii w krzyku. Kilka adresów: „Allo Statuto” – via dello Statuto 32, jedynek 22 tys. ITL, dwójka 40 tys. ITL, „Sud America” – via Cavour 116, jedynek z łazienką 26 tys. ITL, dwójka z łazienką 55 tys. ITL, „Aurora” – via Magenta 39, pokój dwuosobowy 52 tys. ITL, śniadanie 10 tys. ITL, „Palestro” – via Palestro 88, dwójka ok. 40 tys. ITL.

JAROSŁAW SWAJDO



Dom Julii w Weronie

Petrarka i Cosa Nostra

Dla zwycięzców konkursu o Włoszech zorganizowanego przez MT „Świat Podróży” wspólnie z biurami podróży „Varsavolo”, „Radtur” i „Jordan”

WEEKEND W RZYMIE

Pobyt w hotelu „Augustea”*** w Rzymie dla 2 osób od piątku do poniedziałku (3 noce). Pokój 2-osobowy ze śniadaniem.

Hotel „Augustea” położony jest w samym centrum Wiecznego Miasta przy via Nazionale, w odległości 500 m od dworca kolejowego Termini i ok. 300 m od słynnej via Veneto.

Pokoje wyposażone są w klimatyzację, telefon, telewizor i suszarkę do włosów. Wystrój wnętrza w stylu art deco.

Nagroda obejmuje zakwaterowanie w hotelu wraz ze śniadaniem, nie obejmuje pozostałych posiłków ani dojazdu do Rzymu.

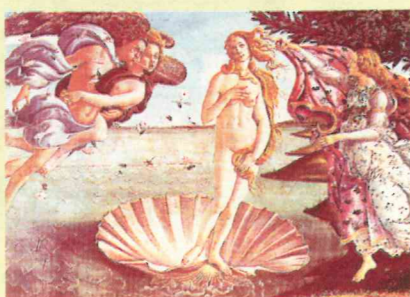
Pobyt można wykorzystać w dowolny weekend w okresie od 1.11.94 do 31.01.95 po uprzednim skontaktowaniu się z biurem VARSAVOLO. Przejazd w obie strony luksusowym autokarem gwarantują krakowskie biura podróży „RADTUR” i „JORDAN”

Varsavolo Sp. z o.o. Al. Jana Pawła II 34 00-141 Warszawa
Tel. (0048) (22) 247247 - 247139 - Fax (0048) (22) 247139 - Tlx 825555 Mtlx, Att: Varsavolo

Rozwiązania prosimy przesać na adres redakcji na kartkach pocztowych, w terminie do 15 grudnia br.

PYTANIA

- 1) Które z miast Półwyspu Apenińskiego uchodzi za centrum włoskiego przemysłu czekoladowego?
- 2) Jest jednym z najmniejszych, najmniej znanych i jednocześnie najbardziej regionów Włoch. Przed 1963 r. obszar ten w sensie historycznym, kulturowym i gospodarczym związany był z pobliską Abruzją. O jaki region chodzi?
- 3) Jak nazywa się mafia działająca w Neapolu i Kampanii?
- 4) Jakim językiem posługuje się ludność miasta Alghero na Sardynii?
- 5) Gdzie znajduje się siedziba koncernu FIAT?
- 6) Ile razy „squadra azzura” zdobyła tytuł mistrza świata w piłce nożnej?
- 7) Podaj nazwę miasta, położonego 20 km na pñn.-zach. od Florencji, uważanego za „Manchester Italii”.
- 8) Jak nazywa się najpopularniejszy dziennik ponadregionalny, konkurujący od chwili założenia w 1975 r. z mediolańskim „Corriere della Sera”?
- 9) Podaj nazwę archipelagu, w skład którego wchodzi Linosa i Lampedusa.
- 10) W którym roku zostały założone Syrakuzy?
- 11) Postać jakiego świętego kojarzy Ci się z Asyżem?
- 12) Rzymskie linie metra „A” i „B” stykają się tylko w jednym punkcie miasta, gdzie?



WŁOSKIE BIURO PODRÓŻY

Kierunek Włochy? Tak!!!

- * Wakacje letnie i zimowe w całych Włoszech – pełna oferta z katalogów tour operatorów włoskich
- * Wspaniałe rejsy statkiem ACHILLE LAURO po Morzu Śródziemnym (latem) i Oceanie Indyjskim (zimą)
- * Rezerwacja hoteli we wszystkich miastach włoskich
- * Rezerwacje promów w basenie Morza Śródziemnego
- * Wakacje w stylowych willach Toskanii – sercu sztuki włoskiej i znakomitego wina Chianti

*Czekamy na Państwa
Ofenujemy pełen zakres usług na wysokim poziomie
Wybierz Włochy – Wybierz nas!*

Varsavolo Sp. z o.o. Al. Jana Pawła II 34,
00-141 Warszawa
tel. 247 247, 247 139, fax 247 139 tlx 814382

Radtur

31-025 Kraków
ul. M. Curie Skłodowskiej 9
tel./fax: 012-21-80-22
tel. 090-03-09-670
tlx 0325317 RADTU

JORDAN

31-014 Kraków
ul. Sławkowska 12
tel. 012-22-20-33, 012-22-23-74
fax 012-22-96-19
tlx 0322292



ŚWIAT PODRÓŻY		KUPON KONKURSU PETRARKA I COSA NOSTRA	
Nr pytania	Odpowiedź	Nr Pytania	Odpowiedź
1		7	
2		8	
3		9	
4		10	
5		11	
6		12	
Imię i Nazwisko:			
Adres:			

Aretuza i greckie świątynie

Mało jest regionów Europy równie bogatych w zabytki jak Sycylia, leżąca prawie w samym centrum krajów śródziemnomorskich. Od zarania burzliwych dziejów słoneczna wyspa padała łupem najróżniejszych, często egzotycznych, zdobywców. Nieustające najazdy obcych cywilizacji pozostawiły po sobie liczne ślady.

Chronologiczną listę kolonizatorów rozpoczęli Fenicjanie, po nich przyszli Grecy, Rzymianie i inni. Do dziś w zewnętrznym wyglądzie mieszkańców wyspy można z łatwością dostrzec wielokrotne wymieszanie ludów Starego Świata. Bez większego trudu rozpoznaje się oliwkowoskórnych potomków Arabów, dumnych Hiszpanów czy długonosych Greków. Wszyscy z nich najpierw rabowali i niszczyli, potem się osiedlali, a następne pokolenia już budowały. Do szczególnie cennych pozostałości należą obiekty wznoszone przez emigrantów z Hellady. Greckie teatry i świątynie znajdują się głównie w Syrakuzach, założonych w 734 r. p.n.e. przez Koryntczyków.

Zwiedzanie Syrakuz najlepiej rozpocząć od najstarszej dzielnicy, leżącej na przybrzeżnej wyspie Ortygia (wł. Ortygia). Zachodnią część wysepki zajmuje park, przy końcu którego mieści się cudowne źródło Aretuzy (Fonte Aretusa). Według mitologii greckiej nimfa Aretuza została zamieniona przez boginię Artemidę w źródło, które morzem przepłynęło do Syrakuz. Obecnie spotykają się tu mieszkańcy miasta oraz turyści z

szonkowców i drobnych złodziejek czyhających na torebki i portfele. Brutalne przestępstwa należą wprawdzie do rzadkości, jednak róż-

ne



Fragment „porto piccolo” i Ortygii

całego świata. Wracając na stały ląd warto przespacerować się wśród gęszczonej ciasnych uliczek, nie zmienionych w swym zasadniczym układzie od średniowiecza. Sycylijczycy twierdzą, że całe miasto położone jest nad ogromnym labiryntem, wykopany jako schronienie przed najeźdźcami.

Osoby szukające choćby trochę typowej egzotyki włoskiego Południa powinny odwiedzić targowisko miejskie. Sycylijskie bazyry są jeszcze „autentyczne”, nie spreparowane pod kątem turystów. Tradycyjnie są też pełne kie-

go rodzaju kradzieże zdarzają się bardzo często. Trzeba więc zwracać baczniejszą uwagę na pieniądze i przedmioty wartościowe, takie jak aparat fotograficzny czy kamera. Oferowane na targu produkty, przede wszystkim ryby, owoce, wędliny i sery są zwykle nieco tańsze od podobnych w sklepach. Poza tym można zaopatrzyć się tu w suveniry i mniej lub bardziej przydatne drobiazgi, sprzedawane w większości przez przybyszów z pobliskiej Afryki.

NOCLEGI

Miasto dysponuje dość szeroko rozwiniętą bazą noclegową. Znajdują się tu zarówno komfortowe hotele o kilkunastu gwiazdkowym standardzie, jak też małe pensjonaty i schronisko młodzieżowe. Adresy i ceny w wybranych placówkach hotelarskich: „Joly”*****, corso Gelone 45 – pokój jednoosobowy z łazienką 190 tys. ITL, dwójka 210 tys. ITL, „Relax”****, viale Epipoli 159 – jedynka z łazienką 90 tys. ITL, dwójka 148 tys. ITL, pokój dla jednej osoby z całodziennym wyżywieniem 136 tys. ITL. Tańsze są hoteliki rodzinne, oznaczone jedną gwiazdką: „Cen-



Dobrze zachowane pozostałości antycznej chwały wraz z młodszymi zabytkami i śródziemnomorską przyrodą czynią z Syrakuz miasto o trwałym, romantycznym uroku.

trale”, corso Umberto 141 – jedynka 25 tys. ITL, dwójka 40 tys. ITL, „Milano”, corso Umberto 10 – efektywne, stosunkowo niedrogi i w miarę no-

woczesny lokal przy znajdującym się na stałym lądzie końcu mostu wiodącego na Ortygię, pokój jednoosobowy kosztuje 28 tys. ITL, z łazienką 38 tys.



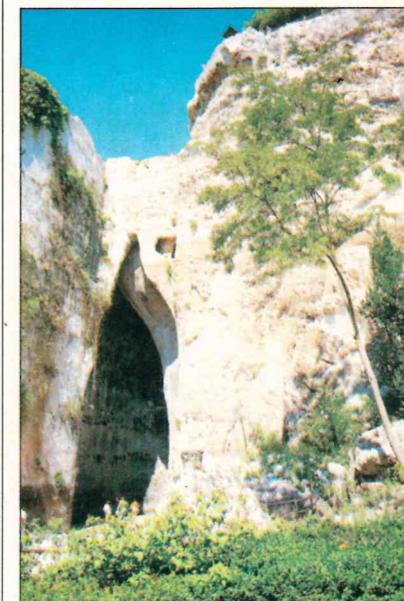
- 1) Świątynia Apollona
- 2) Plac Archimedesesa
- 3) Świątynia Ateny - Katedra
- 4) Aretuza
- 5) Zamek Maniace
- 6) Park Archeologiczny
- 7) Katakumby Sw. Jana
- 8) Regionalne Muzeum Archeologiczne „Paolo Orsi”

Radtur ROZKŁAD JAZDY JORDAN AUTOBUSÓW NA TRASACH POLSKA - WŁOCHY		
ODJAZD POLSKI CODZIENNIE	MIEJSCE WSIADANIA I WYSIADANIA	PRZYJAZD DO POLSKI CODZIENNIE
7.30	Warszawa – parking przy Dw. Centr. – od strony Hotelu „Holiday”	19.00
9.30	Radom – parking przed dworcem PKP	17.00
10.30	Skarżysko-Kam. – parking przed dworcem PKP	16.00
11.15	Kielce – parking przed dworcem PKP	15.15
7.00	Sanok – Dw. PKS stan 8	19.00
8.00	Krosno – Dw. PKS stan 6	18.00
8.40	Jasło – parking przed dworcem PKP	17.20
9.10	Gorlice – parking przed dworcem PKP	16.50
10.00	Nowy Sącz – Dworzec PKS, Dom Kolejarza	15.30
9.15	Rzeszów – Dworzec PKS	17.15
10.00	Dębica – Dworzec PKS	16.15
10.15	Pilzno – Rynek	16.00
10.45	Tarnów – Dworzec PKS stan. 9	15.30
11.30	Brzesko – Restauracja „Krakowianka”	14.30
13.00	Kraków – Dw. PKS stan. 16 międzynarodowe	13.30
14.30	Nowy Targ – Dworzec PKS – Stanowisko przelotowe	12.00
15.00	Chyżne – przejście graniczne	11.30
3.30	TARVISIO – przejście graniczne	23.00
6.30	WENECLA – Ag. Brusutti – p. le Roma	19.30
8.30	BOLONIA – Terminal – Bus-p. XX SATTEMBRE	17.30
10.15	FLORENCJA – Lazzi p. zza Stazione	15.30
14.00	RZYM – Stazione Tiburtina	11.30
17.30	NEAPOL – Piazza Del. Municipio	8.00
17.45	NEAPOL – Stazione Ferroviaria Porta Garibaldi	7.45
18.45	S. GIUSEPPE – Rynek przy kościele	6.45

ITL, dwójki odpowiednio 45 i 60 tys. ITL. Podobne ceny obowiązują w pozostałych hotelach tej klasy. W ubiegłym roku najtańszy nocleg, z wyjątkiem schroniska młodzieżowego, można było uzyskać w hotelu „Gelone”, przy via Epicarmo 36, obecnie obiekt ten jest zamknięty.

Tekst i zdjęcia:
JAROSŁAW SWAJDO

Jednym z najciekawszych elementów Parku Archeologicznego jest tzw. „Ucho Dionizosa” – gigantyczna, sztuczna grotta z interesującą akustyką.



Przejażdżka „carrettino siciliano” za 50 tys. ITL.

